

NENEHATUN ÖZEL EĞİTİM UYGULAMA OKULU STRATEJİK PLANI



2024-2028

HAZIRLAYANLAR
NENEHATUN
ÖZEL EĞİTİM
UYGULAMA
OKULU

OKUL GELİŞİMİ
YÖNETİM EKİBİ

2024 -2028
OSMANCIK/ÇORUM

T.C.
OSMANCIK KAYMAKAMLIĐI

**NENEHATUN ÖZEL EĐİTİM UYGULAMA
OKULU STRATEJİK PLANI**

2024-2028



HAZIRLAYANLAR
NENEHATUN ÖZEL EĐİTİM UYGULAMA OKULU
OKUL GELİŐİMİ YÖNETİM EKİBİ

2023
Osmancık/ÇORUM





Eğitimdir ki, bir milleti ya özgür, bağımsız, şanlı, yüksek bir topluluk halinde yaşatır; ya da esaret ve sefaletle terk eder.

İSTİKLAL MARŞI



Korkma, sönmez bu şafaklarda yüzen al sancak;
Sönmeden yurdumun üstünde tüten en son ocak.
O benim milletimin yıldızıdır, parlayacak;
O benimdir, o benim milletimindir ancak.

Çatma, kurban olayım, çehreni ey nazlı hilal!
Kahraman ırkıma bir gül! Ne bu şiddet, bu celal?
Sana olmaz dökülen kanlarımız sonra helal...
Hakkıdır, hakk'a tapan, milletimin istiklal!

Ben ezelden beridir hür yaşadım, hür yaşarım.
Hangi çılgın bana zincir vuracakmış şaşarım!
Kükremiş sel gibiyim, bendimi çiğner, aşarım.
Yırtarım dağları, enginlere sığam, taşarım.

Garbin afakını sarmışsa çelik zırhlı duvar,
Benim iman dolu göğsüm gibi serhaddim var.
Ulusun, korkma! Nasıl böyle bir imanı boğar,
'Medeniyet!' dediğin tek dişi kalmış canavar?

Arkadaş Yurduma alçakları uğatma, sakın.
Siper et gövdeni, dursun bu hayasızca akın.
Doğacaktır sana va'dettiği günler hakk'ın...
Kim bilir, belki yarın, belki yarından da yakın.

Bastığın yerleri 'toprak!' diyerek geçme, tanı:
Düşün altında binlerce kefensiz yatanı.
Sen şehit oğlusun, incitme, yazıktır, atanı:
Verme, dünyaları alsan da, bu cennet vatanı.

Kim bu cennet vatanın uğruna olmaz ki feda?
Şüheda fışkıracak toprağı sıksan, şüheda!
Canı, cananı, bütün varımı alsın da hüda,
Etmesin tek vatanımdan beni dünyada cüda.

Ruhumun senden, ilahi, şudur ancak emeli:
Değmesin mabedimin göğsüne namahrem eli.
Bu ezanlar-ki şahadetleri dinin temeli,
Ebedi yurdumun üstünde benim inlemeli.

O zaman vecd ile bin secde eder -varsa- taşım,
Her cerihamdan, ilahi, boşanıp kanlı yaşım,
Fışkırır ruh-i mücerred gibi yerden naşım;
O zaman yükselerek arşa değer belki başım.

Dalgalar sen de şafaklar gibi ey şanlı hilal!
Olsun artık dökülen kanlarımın hepsi helal.
Ebediyen sana yok, ırkıma yok izmihlal:
Hakkıdır, hür yaşamış bayrağımın hürriyet;
Hakkıdır, hakk'a tapan, milletimin istiklal!

Mehmet Akif Ersoy



ATATÜRK'ÜN GENÇLİĞE HİTABESİ

Ey Türk gençliği! Birinci vazifen, Türk istiklâlini, Türk cumhuriyetini, ilelebet, muhafaza ve müdafaa etmektir.

Mevcudiyetinin ve istikbalinin yegâne temeli budur. Bu temel, senin, en kıymetli hazinendir. İstikbalde dahi, seni, bu hazineden, mahrum etmek isteyecek, dâhilî ve haricî, bedhahların olacaktır. Bir gün, istiklâl ve cumhuriyeti müdafaa mecburiyetine düşersen, vazifeye atılmak için, içinde bulunacağın vaziyetin imkân ve şeraitini düşünmeyeceksin! Bu imkân ve şerait, çok namüsaît bir mahiyette tezahür edebilir. İstiklâl ve cumhuriyetine kastedecek düşmanlar, bütün dünyada emsali görülmemiş bir galibiyetin mümessili olabilirler. Cebren ve hile ile aziz vatanın, bütün kaleleri zapt edilmiş, bütün tersanelerine girilmiş, bütün orduları dağıtılmış ve memleketin her köşesi bilfiil işgal edilmiş olabilir. Bütün bu şeraitten daha elim ve daha vahim olmak üzere, memleketin dâhilinde, iktidara sahip olanlar gaflet ve dalâlet ve hatta hıyanet içinde bulunabilirler. Hatta bu iktidar sahipleri şahsî menfaatlerini, müstevlilerin siyasî emelleriyle tevhit edebilirler. Millet, fakr u zaruret içinde harap ve bîtap düşmüş olabilir.

Ey Türk istikbalinin evlâdı! İşte, bu ahval ve şerait içinde dahi, vazifen; Türk istiklâl ve cumhuriyetini kurtarmaktır! Muhtaç olduğun kudret, damarlarındaki asil kanda, mevcuttur!

K. Atatürk



İlçe Milli Eğitim Müdürü Sunuşu

Dünyada ve ülkemizde çağdaş eğitimin yansıması olan stratejik planın önemi gittikçe artmaktadır. Her şeyden önce bir kurum veya kuruluş g n birlik kararlarla y netilemez. Y netim s reci t m paydaşları i ine alan katılımcı, saydam, hesap verebilir ve ileriye d n k projeksiyon bakışı gibi  nemli  zelliklere sahip olmalıdır.

Bu anlamda yıllar sonrasını bile g rebilecek ve belirli  ng r lere g re hazırlanacak bir plan kurum ve kuruluşlar i in olmazsa olmazdandır. Bir yıl sonrası i in buğday ekebilirsiniz. 10 yıl sonrası i in aėa  dikebilirsiniz. 100 yıl sonrasını d ş n yorsanız insan yetiştirmelisiniz. Gerçekten de eğitim nesiller boyu kuşaktan kuşaa aktarılan ve  ok uzun yıllar sonrasına dokunmanıza imk n veren bir s re tir. Ne var ki  ok sabırlı olmalısınız.  nk  bu s re te emeklerinizin karılığını almak i in yıllarca beklemeniz gerekir.

Hatta bazılarını g rmeye  mr n z yetmeyebilir. B yle uzun bir s re  ve sabır gerektiren eğitim gibi ciddi bir alanda faaliyet g steriyorsanız yıllar sonrasını hesap ederek planlama yapmalısınız. Bu nedenle 2024-2028 d nemi i in hazırlanan bu stratejik planın  ok faydalı olacağına inanıyoruz. Bu vesileyle emeđi ge en t m arkadaşlarımı kutluyor, planın il emiz eğitim- đretimine faydalı ve hayırlı olmasını temenni ediyorum.

İdris MAKİNECİ
İl e Milli Eğitim M d r 

ÖNSÖZ



Yapılan her başarılı çalışmanın arkasında mutlaka iyi bir planlama vardır. Gerçek anlamda planlama yapılmaksızın yapılan çalışmaların hiç biri başarıya götüremez. Bu gerçekler doğrultusunda 2012 Eylül Ayında eğitime başlayan Okulumuz Nenehatun Özel Eğitim Uygulama Okulu Olarak beş yıllık ilk stratejik planlamamızı hazırlamış bulunuyoruz. Hazırlanan stratejik plan, okulumuzun orta ve uzun vadeli amaçlarını, temel ilke ve politikalarını, hedef ve önceliklerini, performans göstergelerini, hedeflere ulaşmak için izlenecek yöntemler ile kaynak dağılımlarını göstermektedir. Üstlendiğimiz bu misyon ve vizyonlarımız doğrultusunda tüm ekibimizle beraber başarıyı yakalayacağımıza inanıyorum.

Geleceğimizi görmek istediğimiz düzeye taşımak için bir yol haritası olan stratejik planın başarıyla uygulanmasında tüm okul personelimize büyük görevler düşmektedir.

Bu planın hazırlanmasında emeği geçenlere ve planın uygulanması sürecinde katkı sağlayacak herkese teşekkür ederim.

Seyhan ZENGİN ODUNCU

Okul Müdürü



GİRİŞ

Osmancık Nenehatun Özel Eğitim Uygulama Okulu olarak kurumumuzda kalitenin birincil ölçütü ve aynı zamanda birincil etkeni, hizmetten yararlananların memnuniyetidir. Geniş anlamıyla düşünüldüğünde kurum çalışanlarının da hizmetten yararlananlarla beraber veya bazı durumlarda aynı kategoride düşünülebileceği açıktır. Ama okullarımız dikkate alındığında, pek çok yerde ifade edilenin aksine, hizmetten yararlananlar olarak öğrenci ve velisini, bir açıdan çalışanı görmek eksik bir bakıştır. Bu bakış uzun vadede ve geniş ölçekte sorunlar yaratabilecektir. Biz, eğitim söz konusu olduğundan, hizmetten yararlananlar olarak tüm toplumu anlıyoruz. Kalite anlayışımıza bu ayırım da önemli ölçüde yön verecektir kanısındayız. Ama bu düşünce asla, bireyin, özellikle toplum yararına gözardı edilmesine taraftar olduğumuz anlamına gelmez. En başta, kurum içindeki eğitim anlayışımız, bireye, temel yaşam becerilerini kazandırarak, toplum içerisinde yer açmak, onun kendisini toplumda varedebilmesini sağlamak, toplumdaki, kendisini oluşturacak öğeleri seçip alabilecek bir donanım kazanması için destek olmak gibi “birey”e özgü öğelerle temellenmektedir. Kalite gelişimi açısından değerlendirecek olursak; toplum adına feda edilen (ya da gözardı edilen), öncelikleri, kendi tercihi, rızası, kontrolü dışında toplumun önceliklerinin gerisine itilmiş bireyin çok da mutlu olamayacağını, mutsuzluğun ise verimi düşürüp, kaliteyi olumsuz yönde etkileyeceğinin bilincindeyiz. Dezavantajlı bir gurup olan öğrencilerimiz ve onların ailelerini toplum yaşamına dahil edip, onları toplumla, toplumu da onlarla sağlıklı ilişkiler kurmaya yöneltecek, bunun alt yapısı hazırlamaya yardım edecek çalışmalara imza atmak temel ilkelerimizden biri olacaktır.

Kalite gelişimi için ekibimiz aşağıdaki göstergeleri dikkate almayı planlamaktadır:

- Çalışan, öğrenci ve veli memnuniyet düzeyleri
- Mezun izleme, medya ve genel görüşmeler aracılığı ile, toplumun engelliler ve ailelerine bakışındaki gelişim düzeyi
- Öğrenci ve ailelerimizin topluma ve toplumsal yaşama bakışları
- Varolan olanaklardan yararlanma düzeyi (fiziksel donanım, insan gücü)
- Varolan olanakların geliştirilme düzeyi (fiziksel donanım, insan gücü)

Bunların birbirinden keskin çizgilerle ayrılamayacağı, hepsinin birlikte verimliliği, dolayısıyla kaliteyi belirlediği bir gerçektir. Ancak ekibimiz, bu öğeleri, sanal olarak mümkün olduğunca ayrı kategoriler olarak değerlendirmeye çalışacak, bu sayede daha net tespitler, yorumlar ve bunlara bağlı olarak daha somut, daha az karışık ve daha işlevsel çözümler üretebilecektir.

Ekibimiz, bir yandan iç paydaşları için motivasyonu ve varolan olanaklardan daha fazla yararlanabilme bilgi ve becerisini, diğer yandan da kurumun sahip olduğu ve

paydaşlarına sunduğu olanakları arttırma kaygısı içerisinde. Bunun için çalışma çerçevesini iç paydaşlar ve fiziki donanım düzeyleri olmak üzere iki ana bölüme ayırmıştır.

Fiziki donanım ile ilgili özel bir açıklamaya ihtiyaç duyulmamıştır. Ancak, bu alandaki gelişim öneri ve planlarının, ihtiyaç-talep-konfor (ya da iyi görüntü) sıralaması yada önceliklendirmesi dikkate alınarak yapılacağını belirtmek isteriz. Taleplerimizin, ders araç-gereçleri, sarf malzemeleri ve destek hizmetleri, okul binasının fiziki yapısı ve donanımı vb. başlıkları ile genellikle maddi kaynak ayrılmasını gerektirecek maddeler içereceği açıktır.

İç Paydaşlara ilişkin yaklaşımlarımız:

1. Öğrenci:

Temel yaşam becerileri kazandırma: Öğrencilerimizin genel durumları göz önüne alındığında, özellikle özbakım ve iletişim becerileri açısından onların ve ailelerinin büyük sıkıntı yaşadıkları görülmektedir. Öncelikli hedefimiz bu sıkıntıları giderme yönünde, Özbakım, İletişim, Günlük yaşam becerileri, toplumsal yaşam becerileri gibi, öğrencilerimizin hayatta kalma ve toplum yaşamına dahil olma şanslarını arttırma çalışmalarını organize etmek ve desteklemektir.

Güvenlik önemlerini alma ve riskleri azaltma: Öğrencilerimiz, engelleri nedeniyle kendilerini koruma açısından oldukça geri durumdadırlar. Bu nedenle okul içerisindeki düzenlemeler, güvenlik risklerini en aza indirecek şekilde yapılmalıdır. Ayrıca konuya ilişkin olarak gelişim seviyelerine uygun olarak, kendilerini koruma becerileri kazandırılmaya çalışılmalıdır. Güvenlik önlemlerinin alınması ve geliştirilmesi de öncelikli çalışmalarımız arasındadır.

Güzel vakit geçirme: Öğrencilerimizin bağlanma düzeyleri, onların öğrenmeye hazır bulunuşlarını önemli oranda etkilemektedir. Dolayısıyla okulun onlar için ilgi çekici, eğlenceli hale getirilmesi, amaçlarımıza ulaşmada önemli bir basamak olacaktır.

2. Çalışan:

Kalite geliştirme sürecinde, çalışan boyutunda en sık rastlanan sorun, çalışanların çoğu kez “maruz kalıcı” pozisyonda tutulmalarıdır. Kurumlarda, motivasyonu azaltıcı ve biraz da buna bağlı olarak uygulamaları başarısızlığa sürükleyen etkenlerin en başında yer alan bu sorunun diğer bir ifadesi, işin mutfağında yer alan kişilerin, merkezce alınan bir takım kararları, çoğu kez gerekçeleri yeterince biçimlendirilmeden, yerine getirmekle yükümlü tutulmalarıdır. Verilen yükümlülükler de hemen her zaman ek iş yükü getirdiği ve çalışanlar da yükün neden arttığını bilmedikleri için, benimsemedikleri, bazen de yaptıkları işe zarar verdiğine inandıkları bir işi isteksizce yapmaya çalışmakta ve bu da genellikle işe yarar somut çalışmalar yerine, daha çok kağıt üzerinde iyi sonuçlar veren yararsız çabalara dönüşmektedir. Ekibimiz, kurumumuzun bağlı bulunduğu merkezi yönetimde öğretmenlerden, dolaylı olarak da çalışan diğer personelden, yerine getirilmesini istediği yükümlülükler için, öncelikle “benimsetme ve sahiplendirme” politikası güdecektir. Özellikle kalite geliştirme konusunda, personelin, bu gelişim çalışmalarına katkı sağlamayı bir yükümlülük değil, bir yaşam biçimi olarak görebilmesi için gerekli altyapıyı hazırlama düşüncesindedir.

Çalışanların okuldaki faaliyetlere gönüllü katılımı, elbette onun okulda kendini mutlu hissetmesine, beklediği doyumunu alabilmesine bağlıdır. Bu nedenle, tüm çalışanların gönüllü katılımını sağlayabilecek alt yapıyı hazırlarken, okulun yapısı ve işleyişine ilişkin taleplerimiz olacaktır. Okulun fiziki yapısında bazı değişiklikler isteyebilecek, çalışanlar için düzenlenecek sosyal, kültürel ve sportif faaliyetler için ortam ve maddi kaynak desteği bekleyebilecek, okulun olanaklarını bu işler için zorlayabilecektir.

Öğretmenlik söz konusu olunca herkes, kutsal bulduğu bu mesleği yerine getirenden –kutsal bir iş yapması gerekçesiyle- hep özveri beklemiştir. Bizse tabloyu tersten, ama aslında olması gerektiğine inandığımız şekliyle okumayı öneriyoruz. Okul, özveride bulunup, kutsal sayılan bu işi yürüten çalışanın beklentilerini, en üst düzeyde karşılayabildiği oranda, öğretmen de performansının üst sınırlarında çaba harcayacaktır kanısındayız. Bu varsayımımız, diğer çalışanlar için de geçerlidir. Şirketlerin kalite geliştirme çalışmalarının sonuçları da, bu varsayımımızı doğrular nitelikte veriler sunmaktadır. Bu doğrultudaki taleplerimiz, zaman zaman uygulayacağımız anketler ve çalışan önerilerinin değerlendirilmesi ile şekillenecektir. Beklenti bildirmek, sorun iletmek korku duyulan, ayıplanan bir durum olarak görülmekten kurtarılmalı, tam tersine gelişim fırsatı sunduğu için özendirilmelidir.

Başlangıçta bir çerçeve çizmek gerekirse, yönetim ile çalışan arasında oluşturulacak en kısa ve her zaman açık, dolaysız bir iletişim kanalı, en önemli basamak olacaktır. İşini yapabilmesini ve işinde verimini arttırabilmesini sağlayacak donanımın sunulması, kendini geliştirme fırsatlarından haberdar edilerek, bu konuda yüreklendirilmesi, çalışanlar arasındaki bağları güçlendirecek etkinliklerin (gezi, yemek vb.) düzenlenmesi, çalışanlar için atılacak diğer önemli adımlar olacaktır. Ayrıca çalışanların performanslarını dikkate alan, çalışmalarına somut geri dönütler sağlayıp onu güdülemede etkili olacak bir tanıma ve ödüllendirme sistemi oluşturmak da önemli bulduğumuz noktalardan biridir.

Her ne kadar okul çalışanlarının, özellikle öğretmenlerin çalışma alanı ve şekilleri mevzuat hükümlerine bağlı olsa da, okulun yalnızca bu hükümlerle işlerlik kazanamayacağı açıktır. Okulun kendine has iç işleyiş alanının varolduğunu kabul ettiğimize göre, çalışan, bu işleyişte söz sahibi olabilmeli, karar süreçlerine doğrudan katılabilmelidir. Bu süreçlere katılma olanağının en yüksek olduğu Öğretmenler Kurulu tarzı toplantılar daha işlevsel hale getirilerek bu konuda ilk adım atılabilir. Okullar arası farkı yaratacak olan, maddi kaynakların kullanım şekillerinden çok, insan kaynaklarının nasıl kullanıldığı, bir açıdan da süreçlerin nasıl işlediği olacaktır. Dolayısıyla alışlagelmişin ötesinde, maddi kaynakların kullanımını üzerine yapılan vurgunun, süreçlerin (iletişim, karar, yönetim, uygulama vb.) düzenlenmesine kaydırılması yerinde olacaktır. Süreçlerini iyi işleten bir kurum, kaynaklarını da doğru kullanmayı başaracaktır.

Çalışanlar arasında en sık rastlanan sorunlardan bir diğeri, çalışanların, bir diğerinin çalışmasına ilişkin değerlendirmelerinden kaynaklanır. Her çalışan, kendi iş yükünün fazlalığından yakınmaya başladığı anda, ortamda bir sorun var demektir. Ya iş dağılımı problemlidir, ya çalışanın kendisi yaptığı işle ilgili bir problem yaşıyordur, ya iş bölümü konusunda bilgilendirme eksikliği vardır, yada çalışanlar arasında farklı bir problem söz konusudur. Yapılacak işler ve işbölümü konusunda doğru bilgilendirme ile yapılması zorunlu işlerin eşit dağıtılması, dikkat edilmesi gereken noktalardan biridir. İşbölümü yaparken herkesten aynı işi beklemek yerine, öncesinde herkesin yapabileceği katkıyı belirtmesine, görev seçimi tercihiinde bulunmasına olanak sağlanmasında ve görevlerin dağıtımında bu bildirim ve tercihleri göz önünde bulundurmakta yarar vardır. Ayrıca biraz özenli bir gözlem ve ek çalışmalar ile, çalışanlar arasında varolabilecek başka problemlerin tespiti de önemlidir. Okul yönetimi bu tarz problemlerden de kendini sorumlu hissetmelidir.

Alaşıldık işleyişte ek bilgi, ek yük demek olduğu için genelde çalışanlarımız artık hizmetiçi eğitimlerden de kaçır olmuştur. Okulun politikası, bir konuda bilgisi olanın, o konudaki çalışmaları doğrudan yürütmesi yerine, bu çalışmaların yürütülmesinde daha çok danışmanlık yapacak durumda tutulması, yapılacak işlerin bir ekibin üyelerine dağıtılması yönünde olursa, bu sorunun da büyük oranda ortadan kalkacağına inanıyoruz. Tüm iş yükünü almak yerine, bir ekiple birlikte öğrendiklerini uygulama fırsatını yakalayacak olan çalışan, hizmetiçi eğitimlere daha çok ilgi gösterecek, bu sayede de daha donanımlı çalışanlarımız olacaktır. Tabi ki çalışanların aldığı hizmetiçi eğitimin birikimini uygulamaya dönüştürme olanakları sunulup, çalışan bu yönde teşvik edilip, bilgi donanımı kuruma

yansıtılmadıkça, kazanılan birikimin çok anlamlı olması beklenemez. Hizmetici eğitimlere karşı gelişen olumsuz bakışın bir diğer nedeni içerik ve planlama sorunlarıdır. Öğretmenlerin büyük çoğunluğu katıldıkları hizmetiçi eğitimlerden, beledikleri katkıyı alamadan ayrıldıklarını düşünmektedir. Harcanan enerjiye, ayrılan zamana değmeyen eğitimlere talep olmamaktadır. Yazılı bir dokümanı okumanın daha yararlı olacağı düşünülmektedir. Çünkü eğitimlerin çoğunun bundan daha öteye gidemediği görüşü hakimdir. Yapılan eğitimlerin zamanlaması ve süresi de, öğretmenlerce eleştirilen bir noktadır. Özellikle bir gün öncesinden bildirilen, birkaç günü, mesai saati dışında çalan zorunlu eğitimler yaygınlaşmakta, bu da öğretmenlerde tepki yaratmaktadır. Unutmamalıdır ki eğitim zorunluluğa dayandırılmayacağı gibi, plan ve programın önemi konusunda devamlı uyarılan öğretmenlere, bir gün önceden eğitim bildirimleri yapmak hem çelişkili hem de öğretmenin okul dışındaki programını, aile yaşamını, özel hayatını hiçe sayan bir tutumdur. Eğitimlerde içerik ve sunum kalitesi ile zaman, süre ve bildirim planlamasına önem verilmeli, öğretmenin sadece okulda yaşamadığı gerçeği görülmelidir.

Çalışma ortamını olumsuz etkileyip, verimi düşüren etkenlerden bir diğeri, çalışanlar arası gruplaşmalardır. Toplantılarda ve sohbetlerde bu çalışanları kuruma ilişkin ortak bir hedefe odaklamaya çalışmak, genel geçer yargıları doğurması beklenen değerlendirmelere ortak etmek, ama en önemlisi daha önce sözünü ettiğimiz, iş dışı etkinlikler yararlı olabilecektir. İnsanlar genelde yeterli iletişim kuramayıp, yeterince tanıyamadıkları kişilere önyargılı tutum takınma ve cephe alma eğilimindedir. Çalışanların, birbirlerinin farklı yönlerini tanımalarını ve kabullenmelerini sağlayacak ortamlar yaratmak akıllıca olacaktır.

Değirmek istediğimiz bir başka sorun, bilgi saklama eğilimidir. Daha önce değindiğimizi tanıma ve ödüllendirme sistemi doğru oluşturulmazsa, ödüle odaklanan ve ekip çalışmasına kendini yeterince dahil edememiş bazı çalışanlar, diğerleri ile bir yarış içerisindeymişçesine tavır takınıp, bireysel sonuçlar elde edip, ödül kazanabilmek adına, diğer çalışanlardan bilgilerini gizleme eğilimi gösterebilirler. Okul yönetiminin bu konuda dikkatli olması gerekir. Bu tarz eğilimleri zamanında fark edip, gerekli önlemleri almalıdır. Ekip çalışmasını, ekip çalışmasının süreçlerini ödüllendirirken, ekipten bilgi kaynaklarını da, fikir sahiplerini de raporlarına dahil etmesini istemek, ödül verilecekse, bunu ekibin tamamı için yaparken, yüksek performans sergileyen ekip üyelerine de dikkate alındıklarını, fark edildiklerini hissettirmek, alınabilecek önlemlerden sayılabilir.

3. Veli:

Kalite anlayışımızda öğrenci velisi, sadece öğrencinin gelişimini “iyi-kötü” veya okulun öğrenciye verdiğini “yeterli-yetersiz” gibi değerlendirmelerle, izleyici konumunda olabilecek bir pozisyonda değildir. Söz konusu olan öğrencinin eğitimi, onun geleceğini olabilecek en iyi şekilde kuracak donanıma sahip kılınmasında çaba harcamaksa, veli bu işin dışında olamaz. Birebir görüşmeler veya genel toplantılar ile velilere okulun beklentilerini iletme, işleyişin parçası olmalarının gerekliliğini anlatmak, ama aynı zamanda onlara okulun işleyişine dahil olma fırsatını sunmak, ana hedeflerimiz arasındadır. Hedeflediğimiz şey, okulun öğrenciye kazandırdıkları veya kazandıramadıkları için, en az okul personeli kadar, velinin de kendisini sorumlu hissetmesini sağlayacak bir bilinç oluşturmaktır.

Bu nedenle, çalışanlar için önerdiğimiz etkinlik ve eğitim süreçlerini, kısa ve açık iletişim kanalını öğrenci velileri için de öneriyoruz. Bu temelde de veli profilimizin sunduğu veriler ışığında zamanla biçimlenecek taleplerimiz olacaktır. Toplantı, seminer, zaman zaman gezi, yemek, şiir ve müzik dinletileri, okul günleri, bilgilendirme mektupları, broşürler vb. bu amaç için kullanmayı talep edebileceğimiz olanaklar olacaktır.

Yukarıda değinilen noktalar, kalite anlayışımızdan çıkan, hizmetten yararlananlara ve çalışanlara yönelik değerlendirmelerimizin bir kısmıdır. Kalite anlayışımızın öğrenci, çalışan ve veli boyutları elbette bunlardan ibaret değildir. Zamanla daha belirgin hatlara

kavuşup, ayrıntıları da artacaktır. Aynı zamanda bunların dışındaki unsurlar için de yapacağımız değerlendirmeler, zaman zaman yazılı hale getirilecektir.

Yazıya dökülmüş bu kısım için ortak birkaç noktayı sonsöz olarak belirtmekte yarar görüyoruz. Okulun gözeteceği temeller olarak algıladığımız bu noktaların her daim göz önünde bulundurulmasının yararlı olacağını düşünüyoruz.

1. Hizmetten yararlanan ve çalışan, okulun işleyişinden doğrudan etkilenen unsurlar olması sebebiyle karar sürecine katılmalıdır. Bunun olanakları okul yönetimince hazırlanmalıdır.
2. Bu sürece dahil olabilmenin ön koşulu, okul yönetimiyle en kısa ve en hızlı iletişimi sağlamaktır. Açık ve her tür bilginin rahatça paylaşılabilirdiği bir iletişim kanalı oluşturup, tüm önerileri değerlendirmek ve değerlendirme sonucunu bildirmek önemlidir.
3. Karar sürecine katılım, belli bir birikim, yetkinlik ve olgunluk gerektirir. Bu anlamda oluşabilecek sıkıntılarla yılmamak, gerekli bilinci oluşturmak için tüm olanakları seferber etmek, uzun vadede büyük yararlar sağlayacaktır.
4. Ne öğrenci, ne çalışan, ne de veli, okulu kendileri dışında belirlenen bir şey, kendilerini de bu belirlenimlere uyanlar olarak görmemeli, kendilerinin kontrolünün olanaklı ve çok etkili olabileceğini kabullenmelidirler. Bu anlayışı yerleştirmek için çaba harcanmalıdır.
5. Öğrenci, çalışan ve veli, okulu sahiplenmeli, kendisini okul içinde rahat ve mutlu hissetmeli, bu sayede okul için tüm etkinliğini sonuna kadar ve gönüllü olarak kullanabilmelidir. Bunun için okulun sadece resmi yüzüyle ilişkide olmamalıdır, okulu aynı zamanda resmi olmayan, kendilerini rahatlatacak, eğlendirecek, sosyalleşme ve kişisel gelişim fırsatı sunacak çok yönlü bir merkez olarak görebilmelidirler. Bunun için gerekli çalışmalar yapılmalıdır.

Tüm değerlendirmelerden sonra rahatça şunları söyleyebiliriz:

Okul, sadece belli alanda bilgilerin edinildiği bir ortam olarak varsayılıyorsa, bugünün teknolojisiyle artık böyle kurumlara gerek kalmadığını kabul etmek durumundayız. Ama biz durumun böyle olmadığını biliyoruz. Arkada yatan görev, biraz da, okulun sosyalleşme ihtiyacını da karşılaması olsa gerek. Öğrencileri sosyalleştirdiğimiz kadar, biz çalışanlar, hatta veliler de benzer havayı soluyarak sosyalleşiyor, çağın ilişkisel değişimlerini bu ortamda fark edebiliyoruz.

Öğrencilerle beraber zamanımızın önemli ve değerli bir kısmını geçirdiğimiz okul, bizim için ciddi öneme sahip yaşama alanlarımızdan biri. O halde onu gerçek bir yaşam alanına dönüştürmek için çalışmamız kaçınılmaz.

Nenehatun Özel Eğitim Uygulama Okulu
Stratejik Planlama Ekibi

SUNUŞ	-
GİRİŞ	I-XI
1. BÖLÜM: STRATEJİK PLAN HAZIRLIK PROGRAMI	
1.1.Amaç	3
1.2.Kapsam	3
1.3.Yasal Dayanak	3
1.4.Üst Kurul ve Stratejik Plan Ekibi	4
1.5.Çalışma Takvimi	5
2. BÖLÜM: DURUM ANALİZİ	
2.1.Tarihsel Gelişim	7
2.2.Mevzuat Analizi	8
2.3.Faaliyet Alanları, Ürün ve Hizmetler	9-10
2.4.Paydaş Analizi	11-13
2.5.Kurum İçi Analiz	14-20
2.5.1. Örgütsel Yapı	21
2.5.2. İnsan Kaynakları	15-18
2.5.3. Teknolojik Düzey	19-20
2.5.4. Mali Kaynaklar	21
2.5.5. İstatistikî Veriler	22
2.6.Çevre Analizi	23
2.6.1. PEST-E Analizi	23
2.6.2. Üst Politika Belgeleri	24
2.7.GZFT Analizi	25
2.8.Sorun Alanları	26-28
3. BÖLÜM: GELECEĞE YÖNELİM	
3.1.Misyon	30
3.2.Vizyon	31
3.3.Temel Değerler ve İlkeler	32
3.4.Temalar	33-69
3.5.Amaçlar	33-69
3.6.Hedefler	33-69
3.7.Performans Göstergeleri	33-69
3.8.Faaliyet/Projeler ve Maliyetlendirme	33-69
3.8.1. Eylem Planları	33-69
3.9.Stratejiler	33-69
4. BÖLÜM: İZLEME ve DEĞERLENDİRME	
4.1.Raporlama	71
4.1.1. İzleme Raporları	72
4.1.2. Faaliyet Raporları	73
EKLER	

TABLolar LİSTESİ

Tablo 1 - Okulun bağlı bulunduğu kanun ve yönetmelikler.....	8
Tablo 2 - Kurum süreçleri genel tablosu.....	Hata! Yer işareti tanımlanmamış.
Tablo 3 - Personel dağılımı tablosu	15
Tablo 4 - Yönetici analizi.....	Hata! Yer işareti tanımlanmamış.
Tablo 5 - Öğretmen analizi	16
Tablo 6 - Yardımcı personel analizi.....	Hata! Yer işareti tanımlanmamış.
Tablo 7 - Bina genel durumu	Hata! Yer işareti tanımlanmamış.
Tablo 8 - Derslik durumu ve kapasite analizi.....	Hata! Yer işareti tanımlanmamış.
Tablo 9 - Mali Durum Göstergeleri.....	21
Tablo 10 - Teknolojik öge, ders araç gereçleri ve donanıma ilişkin mevcut durum ...	Hata! Yer işareti tanımlanmamış.
Tablo 11 - Memnuniyet anketlerine katılım durumları.....	Hata! Yer işareti tanımlanmamış.
Tablo 12 - Veli memnuniyeti anketine ilişkin sonuçlar.....	Hata! Yer işareti tanımlanmamış.
Tablo 13 - Çalışan memnuniyeti anketine ilişkin sonuçlar	Hata! Yer işareti tanımlanmamış.
Tablo 14 - Paydaş önceliklendirme tablosu.....	12
Tablo 15 - Paydaş hizmet matrisi	13

ŞEKİLLER LİSTESİ

Şekil 1 - Organizasyon Şeması	14
-------------------------------------	----

KISALTMALAR

OGYE	Okul Gelişimi Yönetim Ekibi
STK	Sivil Toplum Kuruluşları
GZFT	Güçlü-Zayıf Yönler, Fırsatlar-Tehditler
EÖY	Eğitim-Öğretim Yılı
SP	Stratejik Planlama
SA	Stratejik Amaç
SH	Stratejik Hedef
PG	Performans Göstergesi

KURUM KİMLİK BİLGİSİ

Kurum Adı	
Kurum Statüsü	<input checked="" type="checkbox"/> Kamu <input type="checkbox"/> Özel
Kurumda Çalışan Personel Sayısı	Yönetici :2 Kadrolu Öğretmen : 14 Görevlendirme Öğretmen : 6 Memur :Yok Hizmetli :1 (iş kur Görevlendirme)
Öğrenci Sayısı	
Öğretim Şekli	<input checked="" type="checkbox"/> Normal <input type="checkbox"/> İkili
KURUM İLETİŞİM BİLGİLERİ	
Kurum Telefonu / Fax	Tel. : 0364 611 29 43 Faks :
Kurum Web Adresi	http://www.nenehatunisokulu.meb.k12.tr/
Mail Adresi	749106@meb.k12.tr
Kurum Adresi	Mahalle : Çay Mahallesi Posta Kodu : 19500 İlçe : Osmancık İli : ÇORUM
Kurum Müdürü	Seyhan ZENGİN ODUNCU GSM Tel:505 348 6365
Kurum Müdür Yardımcıları	İsmail ÜNVER GSM Tel: 0538 982 95 43

1.1. STRATEJİK PLANIN AMACI

Nenehatun Özel Eğitim Uygulama Okulu olarak, toplumdaki gelen talepleri dikkate alan, katılımı önemseyen, hedeflerini netleştirmiş, hesap veren, şeffaf ve etkin bir yönetim anlayışı oluşturarak okulumuzu geleceğe taşımak.

1.2. STRATEJİK PLANIN KAPSAMI

Bu stratejik plan dokümanı Nenehatun Özel eğitim Uygulama Okulu, mevcut durum analizi değerlendirmeleri doğrultusunda, 2024–2028 yıllarında geliştireceği amaç, hedef ve stratejileri kapsamaktadır.

1.3. STRATEJİK PLANIN YASAL DAYANAKLARI

SIRA NO	DAYANAĞIN ADI
1	5018 yılı Kamu Mali Yönetimi ve Kontrol Kanunu
2	Milli Eğitim Bakanlığı Strateji Geliştirme Başkanlığının 2013/26 Nolu Genelgesi
3	Milli Eğitim Bakanlığı 2024-2028 Stratejik Plan Hazırlık Programı

1.4. STRATEJİK PLAN ÜST KURULU VE STRATEJİK PLAN EKİBİ

STRATEJİK PLAN ÜST KURULU		
SIRA NO	ADI SOYADI	GÖREVİ
1	Seyhan ZENGİN ODUNCU	OKUL MÜDÜRÜ
2	İsmail ÜNVER	MÜDÜR YARDIMCISI
3	Nazan GEÇİGÖZ	ÖĞRETMEN
4	Hilal BABUCCU	OKUL AİLE BİRLİĞİ BAŞKANI
5	Müberra KORKMAZ	OKUL AİLE BİRLİĞİ YÖNETİM KURULU ÜYESİ

STRATEJİK PLANLAMA EKİBİ		
SIRA NO	ADI SOYADI	GÖREVİ
1	İsmail ÜNVER	MÜDÜR YARDIMCISI
2	Merve AKDAŞ	ÖĞRETMEN
3	Mehmet Şah BAŞAK	ÖĞRETMEN
4	Demet KAHYA ŞENER	REHBERLİK
5	Cengiz ÖZÜDOĞRU	GÖNÜLLÜ VELİ

1.5. ÇALIŞMA TAKVİMİ

Taşra İlçe MEM ve Okul/Kurum Stratejik Planlama adımları		2014											
		Ocak	Şubat	Mart	Nisan	Mayıs	Haziran	Temmuz	Ağustos	Eylül	Ekim	Kasım	Aralık
1	Kurulan Stratejik Planlama Ekibinin İl AR-GE Birimine bildirilmesi												
	Stratejik Planlama Eğitimlerinin verilmesi												
2	Durum Analizi												
	Tarihsel Gelişim												
	Mevzuat Analizi, Faaliyet Alanları, Ürün ve Hizmetler												
	Kurum içi ve kurum dışı analizler (Paydaş Analizi, Örgütsel Yapı, Teknolojik Düzey, İnsan Kaynakları, Mali Kaynakların araştırılması, PEST, GZFT vb analizler) ve Üst politika belgeleri												
	Gelişim Alanlarının Belirlenmesi												
3	Geleceğe yönelim												
	Misyon-Vizyon-Temel Değerler												
	Temalar												
	İl ARGE Değerlendirmesi												
	Stratejik Amaçlar												
	Stratejik Hedefler												
	Performans Göstergeleri												
	Stratejiler												
3	Faaliyet ve Projeler												
	Maliyetlendirme												
	İzleme ve Değerlendirme												
3	Planın senebaşı öğretmenler kurul toplantısında okul/kurum kararı ile uygun bulunması veya kurul kararı doğrultusunda revize işlemi yapılması												
	Okul Aile Birliği Genel Kurul Toplantısında planın onaylanması veya kurul kararı doğrultusunda revize işlemi yapılması												
4	İl ARGE Birimi İncelemesi Değerlendirmesi												
5	Planın Okul/Kurum müdürlüğünce onaylanması ve web sitesinde yayın												
6	Planın web sitesinde yayınlaması ve e-posta şeklinde İl AR-GE Birimine gönderilmesi												

I.DURUM ANALİZİ

1.1. KURUM İÇİ ANALİZ

2.1.TARİHİ GELİŞİM

Nenehatun Ortaokulunun ek binası okulumuza tahsis edilmiş, okulumuzun 13.08.2012 tarihinde açılmasına onay verilmiştir. 2013-2014 Eğitim Öğretim yılı Kasım Ayında ilk defa öğrenci gelmeye başlamıştır. Okulumuzda tek bir müdürlük altında üç okul (Özel Eğitim Uygulama Merkezi 1. Kademe, Özel Eğitim Uygulama Merkezi 2. Kademe ve Özel Eğitim İş Uygulama Merkezi) eğitim-öğretim yapmaktadır. Özel Eğitim Uygulama Merkezi 1. Kademede ilkokul çağındaki orta veya ağır zihinsel yetersizlikleri olan öğrenciler, Özel Eğitim Uygulama Merkezi 2.Kademede ortaokul çağındaki orta veya ağır zihinsel yetersizlikleri olan öğrenciler Özel Eğitim İş Uygulama Merkezine ise ortaöğretim çağındaki orta veya ağır düzeyde zihinsel yetersizlikleri olan öğrenciler eğitim-öğretim görmektedir. Okulumuzda toplam 23 kayıtlı öğrenci vardır. Bunlardan 12 öğrenci düzenli olarak okulumuza devam etmektedir. Devamsız öğrencilerin büyük bölümünün örgün eğitime devam edemez raporu olduğu için pasif öğrenci durumundadır. Bir öğrencimiz ise uzak bir köyde olduğu için taşınamıyor. Okulumuzun fiziki yapısı 50 öğrencinin eğitim-öğretim görmesine uygundur. İlçemiz ve köylerinde ikamet eden orta ve ağır düzeyde zihinsel yetersizlikleri olan öğrencileri okulumuza getirebilmek öncelikli hedeflerimizdendir. Okulumuzda belli bir kayıt dönemi yoktur. Gerekli incelemeler ve değerlendirmeler sonucu özel eğitim yerleştirme kararı olanlar her zaman okulumuza kayıt edilebilir.

Okulumuzun amacı, 1739 sayılı Millî Eğitim Temel Kanununda belirtilen Türk Millî Eğitiminin genel amaç ve temel ilkeleri doğrultusunda bireylerin ilgileri, ihtiyaçları, yetenek ve yeterlilikleri doğrultusunda hayata hazırlanmasını, toplum içindeki rollerini gerçekleştiren, başkaları ile iyi ilişkiler kurabilen, iş birliği içinde çalışabilen ve çevresine uyum sağlayabilen üretici bireyler olarak yetişmelerini, sağlamak için destek eğitimi çalışmaları yapmaktır. Okulumuzun binası iki katdan oluşmaktadır. Alt katta derslikler ve mutfak üst katta ise idari odalar, öğretmenler odası, spor odası ve görsel sunu odası bulunmaktadır. Okulumuz bahçesi Nenehatun Ortaokulunun bahçesinden bölünmüştür. Okul bahçemizde beton ve asfalt zemin üzerine voleybol sahamız vardır. Okul bahçesinde bahçe düzenlemesine ihtiyacımız vardır. Ağaçlar ve çiçekler ile bahçe güzelleştirilmelidir. Okulumuz öğrencileri servis ile hostes nezaretinde evlerinden alınmakta ve ders çıkışı aynı şekilde evlerine teslim edilmektedir. Öğrencilerimize okulumuzda öğle yemeği verilmektedir. Bu imkanlardan bütün öğrencilerimiz yararlanmaktadır. Okulumuzdaki öğretmenlerin tamamı ya ilçemizdeki sınıf öğretmenlerinden görevlendirme ya da farklı branşlardaki atama bekleyen öğretmenlerden ücret karşılığı görevlendirilmiştir. Okulumuzda kadrolu özel eğitim öğretmeni ve branş öğretmeni atandığında öğretmen sayısı çoğalacak, birleştirilmiş sınıflar ayrılacak, daha uygun bir eğitim-öğretim ortamı sağlanacaktır.

Okulumuz özel eğitim için tasarlanmadığından dolayı engelli öğrencilerimizin bazı hareketlerini kısıtlamakta bazı güvenlik sorunları oluşturmakta ve bazı çalışmaların yapılmasını engellemektedir. Okulumuzun donanımı yeterli olmakla birlikte bazı materyal ve malzemelere ihtiyacımız vardır. Bu gibi eksiklikler tamamlandığında okulumuzda eğitim-öğretim faaliyetlerinin kalitesi yükselecektir.

2.2.MEVZUAT ANALİZİ

MEB'e bağlı bir devlet okuludur. Bu sebeple eğitim felsefemizi ve hedeflerimizi oluştururken 1739 sayılı yasa ile belirtilen "Milli Eğitimin Genel Amaçları ve Temel İlkeleri" ne uygun olması zorunluluğunu tüm yaklaşımlarımızda dikkate almaktayız.

OKULUN BAĞLI BULUNDUĞU KANUN VE YÖNETMELİKLER			
KANUNLAR			
Kanun Konusu	Kanun No ve Kabul Tarihi	Yayınlandığı Resmi Gazete Tarihi	Yayınlandığı Resmi Gazete Sayısı
MİLLİ EĞİTİM TEMEL KANUNU	1739 / 24.06.1973	24.06.1973	14574
DEVLET MEMURLARI KANUNU	657 / 17.07.1965	23.07.1965	12056
İLKÖĞRETİM ve EĞİTİM KANUNU	222 / 05.01.1961	12.01.1961	10705
Özürümler ve Bazı kanun Hükmünde Kararnamelerde Değişiklik Yapılması Hakkında Kanun	5378 / 01.07.2005	07.07.2005	25878
Özel Eğitim Hakkında K.H.K.	573 /		
YÖNETMELİKLER			
Yönetmelik Konusu		Yayınlandığı Resmi Gazete Tarihi	Yayınlandığı Resmi Gazete Sayısı
İlköğretim Kurumları Yönetmeliği		27.08.2003	25212
Özel Eğitim Hizmetleri Yönetmeliği		31.05.2006	26184
Rehberlik ve Psikolojik Danışma Hizmetleri Yönetmeliği		17.04.2001	24376
İlköğretim ve Ortaöğretim Kurumları Sosyal Etkinlikler Yönetmeliği		13.01.2005	25699
Çocuk Haklarına Dair Sözleşme		27.01.1995	22184

Tablo 1 - Okulun bağlı bulunduğu kanun ve yönetmelikler

2.3.FAALİYET ALANLARI, ÜRÜN ve HİZMETLER

FAALİYET ALANI 3: EĞİTİME DESTEK HİZMETLERİ

Hizmet 1: Öğrenci işleri

- Öğrencilerin kayıt-kabul
- Öğrenci devamının izlenmesi
- Nakil ve geçiş işleri
- Kayıt silme
- Sağlık önlemleri
- Güvenlik önlemleri
- Kimlik verilmesi
- Sınıf geçme işlemleri
- Bitirme ve belge işlemleri

Hizmet 2: Rehberlik

- Konferans ve paneller
- Performans izleme, değerlendirme
- Bireysel görüşmeler
- Veli bilgilendirme toplantıları

Hizmet 3: Disiplin/ Onur Kurulu

Hizmet 4: Seminerler

Hizmet 5: Arşiv

Hizmet 6: Sosyal ve Kültürel faaliyetler

- Geziler
- Turnuvalar
- Yarışmalar
- Paneller
- Konferanslar

FAALİYET ALANI 4: DİĞER HİZMETLER

Hizmet 1: Fiziksel, tesisler ve stok yönetimi

Hizmet 2: Temizlik hizmetleri

Hizmet 3: Bakım, onarım

Hizmet 4: Demirbaş ve stok yönetimi

Hizmet 5: Bağış

Hizmet 6: Bakanlıktan gelen ödemeler

Hizmet 7: Ödemeler

Hizmet 8: Taşıma Hizmetleri

FAALİYET ALANI 1: YÖNETİM

Hizmet 1: Planlama

Hizmet 2: Görev Dağılımı

Hizmet 3: Ölçme Değerlendirme

Hizmet 4: Destek Kuruluşları Koordinasyonu

Hizmet 5: Denetim

Hizmet 6: Kaynak ihtiyacı ve bütçeleme

Hizmet 7: Organizasyon ve iş tanımı

Hizmet 8: Personel işleri

- Atama, nakil, görevlendirme
- Stajyerlik-adaylık işlemleri
- Personel özlük hakları
- Sicil ve disiplin işleri
- Sağlık-güvenlik-askerlik işlemleri
- Devam izleme

- Denetleme ve değerlendirme vb.

FAALİYET ALANI 2: EĞİTİM ÖĞRETİM

Hizmet 1: Kitap Seçimi

Hizmet 2: Ders programı

Hizmet 3: Öğretmen sınıf dağılımı

Hizmet 4: Müfredata uygun olarak yıllık planların yapılması

Hizmet 5: Öğretimin yürütülmesi

Hizmet 6: Ölçme ve değerlendirme

Hizmet 7: Öğretim İşleri

- Yıllık, ünite ve günlük planlar
- Sınıf öğretmenler toplantısı
- Zümre öğretmenler toplantısı
- Zümre başkanları toplantısı
- Şube öğretmenler toplantısı
- Ders araç-gerecinin sağlanması
- Kütüphane, laboratuvar, atölye işleri
- Öğretim süreci vb.

Hizmet 8: Eğitim İşleri

- Öğretmenler kurulu toplantısı
- Eğitici kol çalışmaları
- Okul aile birliği, koruma dernekleri
- Okul-çevre ilişkileri vb

2.4.PAYDAŞ ANALİZİ

PERSONEL

Okulumuzda, yönetim görevini sürdüren 1 müdür ve 1 müdür yardımcısı vardır. Ayrıca 6'sı görevlendirme, 21 öğretmen görev yapmaktadır. 1 İşkur hizmetlisi ile 3 bakıcı ve servis elemanı da kurumumuzun iş yükünü paylaşanlar arasındadır. Kurumumuz memuru bulunmamaktadır.Yeni kayıtların devam etmekte olduğu göz önüne alındığında, varolan personel açığının artacağı rahatlıkla söylenebilir.

VELİ PROFİLİ

Velilerimizin büyük çoğunluğu (%51) en fazla ilkokul (ilköğretim 1.kademe) mezunu ve gelir düzeyi düşüktür. Büyük bir kısım ailede tek çalışan vardır. Bu durum, engelli çocuk ailelerine ilişkin yapılan araştırmaların, düşük eğitim seviyesinden daha güçlü olarak, düşük gelir düzeyi, engelli çocuk sahibi olma oranlarında artışa yol açmaktadır şeklindeki sonuçlarını doğrular niteliktedir. Hamilelik öncesi ve hamilelik sırasındaki izleme yetersizlikleri ile doğum anındaki tıbbi müdahale eksikliklerine yol açan ekonomik gücün zayıflığı, engelli çocuklarının doğumundan sonra da bu aileler için en büyük problem olmuştur.

Çoğu yeterli sağlık güvencelerine sahip olmayan aileler, çocuklarının durumuna ilişkin erken tanı ve erken müdahale olanaklarından mahrum bırakılmış, yeterli bilgi, eğitim ve tıbbi destek alamadıkları için çocuklarında sağlanabilecek maksimum gelişim seviyesinin çok çok altında kalmıştır.

Özel eğitim gerektiren çocuklar, normal çocuklara oranla pek çok yönden daha fazla tıbbi destek gereksinimi duydukları için, bunun sağlanamamış olması nedeniyle, öğrencilerimizde ek engellere ve uzun süren hastalıklara bağlı gelişim geriliklerine sık rastlanmaktadır.

Çocuklarının durumu hakkında yeterince bilgilendirilmemiş olan aileler, halen yüksek beklentiler içerisinde. Çocuğunun normale döneceğini bekleyen, o gün gelene kadar durumu çevrelerinden gizlemeye çalışan ailelerimiz vardır.

Ailelerdeki yüksek ve çalışmaların kapasite ve süreç yönünü yadsıyan beklentiler, doğal olarak iletişim ve güven sorunları da yaratmaktadır. Bu durum da, okulumuzun olası başarıları önünde bir engeldir.

OKUL ÇEVRESİ

Okulun bir tarafı, sosyo-kültürel ve sosyo-ekonomik olarak alt düzeyde yer alan, yine dezavantajlı olarak değerlendirilebilecek mahallesi araç geliş gidişleri açısından zayıf aktif olmayan Osmancık ilçesinin Çay Mahallesi'dir. Sosyal yapı özelliklerine bağlı olarak sakin olan bölge okulun hedefleri açısından destekleyici olabilecek niteliklere sahip gözükmemektedir. Yine de bölgenin gelişimine ilişkin, yerel yönetimlerle bağlantılı yürütülebilecek, ya da çalışmalarında yerel yönetimlere yön verebilecek faaliyetlerin araştırılması/planlanması için değerlendirmeler yapılacaktır.

PAYDAŞLARIN ÖNCELİKLENDİRİLMESİ

PAYDAŞLAR	İÇ PAYDAŞ	DIŞ PAYDAŞ	HİZMET ALAN	NEDEN PAYDAŞ	FAALİYETLERİ ETKİLEME DERECESİ	FAALİYET- LERDEN ETKİLENME DERECESİ	ÖNCELİĞİ
					"Tam 5", "Çok 4", "Orta 3", "Az 2", "Hiç 1"		
Milli Eğitim Bakanlığı		X		Bağlı Olduğumuz Merkezi İdare	5	2	4
Valilik		X		Bağlı Olduğumuz Mülki İdare	3	2	4
İl Milli Eğitim Müdürlüğü		X		Bağlı Olduğumuz Üst İdare	4	3	4
İl Özel İdaresi		X		Tedarikçi Mahalli İdare	3	1	2
Diğer Okullar		X		Tedarikçi, Hizmet Alan, İşbirliği	3	1	3
Öğrenciler	X		X	Hizmet alan, okulun varoluş amacı	5	5	5
Öğretmenler	X		X	Hizmet Üreten ve Hizmet alan, Üretilen Hizmetin Niteliğini Belirleyen Hizmet Alanlara Ulaştıran	5	5	5
Veliler	X		X	Tedarikçi Doğrudan ve Dolaylı Hizmet Alan	5	3	5
Aile Birlikleri	X		X	Tedarikçi	5	3	4
İl Müdürlükleri		X		Amaçlarımıza Ulaşmada Destek İçin İşbirliği İçinde Olmamız Gereken Kurumlar	4	2	3
Sivil Toplum Örgütleri		X	X	Amaçlarımıza Ulaşmada Destek İçin İşbirliği İçinde Olmamız Gereken Kurumlar	3	1	2
Basın Yayın Kurumları		X	X	Amaçlarımıza Ulaşmada Destek İçin İşbirliği İçinde Olmamız Gereken Kurumlar	1	1	1
Üniversiteler		X	X	Amaçlarımıza Ulaşmada Destek İçin İşbirliği İçinde Olmamız Gereken Kurumlar	1	1	2
Yerel Yönetimler		X	X	Amaçlarımıza Ulaşmada Destek İçin İşbirliği İçinde Olmamız Gereken Kurumlar	1	1	2
Hayırseverler		X		Amaçlarımıza Ulaşmada Destek İçin İşbirliği İçinde Olmamız Gereken Kurumlar	1	1	2
Tüm İl Halkı		X	X	Sosyal Çevre	2	2	2

Tablo 2 - Paydaş önceliklendirme tablosu

PAYDAŞ HİZMET MATRİSİ

HİZMETTEN YARARLANAN PAYDAŞLAR	İÇ PAYDAŞ	DIŞ PAYDAŞ	KURUM HİZMET ALANLARI						
			YÖNETİM HİZMETLERİ	PERSONEL HİZMETLERİ	EĞİTİM-ÖĞRETİM HİZMETLERİ	BÜTÇE-YATIRIM HİZMETLERİ	ARAŞTIRMA-PLANLAMA-İSTATİSTİK HİZMETLERİ	REHBERLİK HİZMETLERİ	SİVİL SAVUNMA HİZMETLERİ
Personel	X		X	X	X		X	X	X
Diğer Okul / kurumlar		X			X		X	X	
Öğretmenler	X		X	X	X	X	X	X	X
Öğrenci	X		X	X	X	X	X	X	X
Veliler	X		X	X	X	X	X	X	X
Aile Birlikleri	X		X	X	X	X	X	X	X
İl Müdürlükleri		X			X		X		
Sivil Toplum Örgütleri		X			X		X	X	
Basın Yayın Kurumları		X			X		X		
Üniversiteler		X			X		X		
Yerel Yönetimler		X			X		X		
Hayırseverler		X	X	X		X	X		
Tüm İl Halkı		X			X			X	

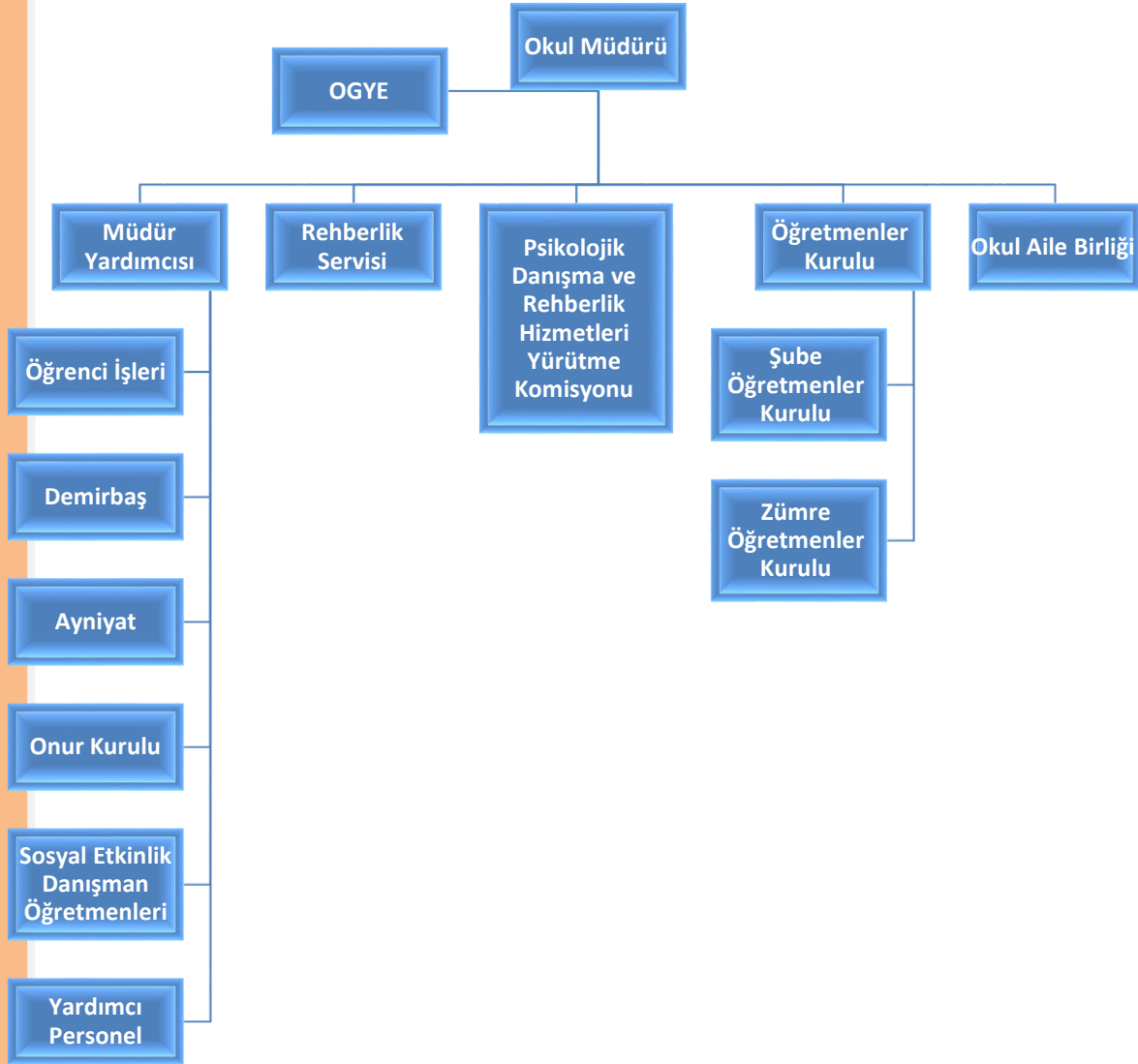
Tablo 3 - Paydaş hizmet matrisi

2.5. KURUM İÇİ ANALİZ

2.5.1.Örgütsel Yapı:

NENEHATUN ÖZEL EĞİTİM İŞ UYGULAMA MERKEZİ YÖNETİM ORGANİZASYON ŞEMASI VE SÜRECİ

Şekil 1 - Organizasyon Şeması



2.5.2.İnsan Kaynakları

GENEL PERSONEL DURUMU

KADRO UNVANI	MEVCUT DURUM	İHTİYAÇ
Okul Müdürü	1	-
Okul Müdür Baş Yardımcısı	-	-
Okul Müdür Yardımcısı	1	-
Öğretmen	20	5
Genel İdare Hizmetleri Memur	-	-
Teknisyen	-	-
Şoför	-	-
Hemşire	-	-
Tekniker	-	-
Kaloriferci	-	-
Bekçi	-	-
Aşçı	-	-
Yardımcı Hizmetler Personeli	1(Görevlendirme)	1
TOPLAM	23	6

Tablo 4 - Personel dağılımı tablosu

YÖNETİCİ DURUMU

İHTİYAÇ DURUMU VE DAĞILIMI								MESLEKİ GELİŞİM DÜZEYİ				
Yönetici Statüsü	Ortalama Yönetim Görev Süresi	Norm	İhtiyaç Durumu	Yönetici Kadro Durumu		Fazlalık Durumu	Toplam	Eğitim Düzeyi		HİE		PERFORMANS
				Asıl Sayı	Vekil Sayı			Yüksek Lisans Bitiren sayısı	Doktora bitiren sayısı	Görev Yılına Düşen	2013 / 2014 Ortalama	Ortalama Ödül Sayısı
Okul Md.	18 yıl	1	-	1	-	-	1	-	-			2
Mdr. Yrd	5 Yıl	1	-	1	-	-	1	-	-			2
GENEL DEĞER	4	2	-	2	-	-	2	-	-			10

ÖĞRETMEN DURUMU

İHTİYAÇ DURUMU VE DAĞILIMI									MESLEKİ GELİŞİM DÜZEYİ					
Branş	Öğretmen Sayısı	Okulda Geçen Ortalama Görev Süresi	Kıdem Yılı Ortalaması	Norm	İhtiyaç Durumu	Öğretmen Kadro Durumu		Fazlalık Durumu	Eğitim Düzeyi			HİE		PERFORMANS
						Asıl	Diğer		Lisans	Yüksek Lisans	Doktora	Görev Yılına Düşen HİE Saati	Hizmetçi Eğitim Saati	Ortalama Ödül Sayısı
Anasınıfı Öğr.	1	4	4	1	0	1	1	0	1	0	0	0	50	2
Özel Eğitim Öğr.	6	5	10	19	8	9	0	0	9	0	0	0	300	5
Müzik Öğr.	1	2	6	1	0	1	0	0	1	0	0	0	20	2
Beden Eğt. Öğr.	2	2	3	1	0	1	0	0	1	0	0	0	20	2
Görsel San. Öğr.	1	8	8	1	0	1	0	0	1	0	0	0	20	3
Din Kültürü Öğr.	0	0	0	0	0	0	0	0	0	0	0	0	0	0
Rehber Öğr.	1	2	2	1	0	1	0	0	1	0	0	0	20	2
GENEL DEĞERLER	15	23	33	24	8	14	1		14					16

Tablo 5 - Öğretmen analizi

PERSONEL İHTİYAÇ DURUMU VE DAĞILIMI										PERSONEL MESLEKİ GELİŞİM DÜZEYİ					
Personel Unvan	Okulda Geçen Ortalama Görev Süresi	Kıdem Yılları Ortalaması	Norm	İhtiyaç Durumu	Personel Kadro Durumu				Fazlalık Durumu	Eğitim Düzeyi			HİE		PERFORMANS
					Genel İdare Hizmetleri	Yardımcı Hizmetler	Genel İdare Hizmetleri	Yardımcı Hizmetler		İlköğretim	Ortaöğretim	Yüksek Okul	Ortalama Görev Yılına Düşen HİE Saati	2019/2023 Ortalama Hizmetçi Eğitim Saati	Ortalama Ödül Sayısı
Memur	-	-	-	-	-	-	-	-	-	-	-	-	-	-	-
Hizmetli	-	-	1	1	-	-	-	-	-	-	-	-	-	-	-

GENEL
DEĞERLER

-

-

1

1

-

-

-

-

-

-

-

-

-

-

-

GENEL İDARE HİZMETLERİ VE YARDIMCI HİZMETLER PERSONELİ

Tablo 6 - Yardımcı personel

Çalışanların Görev Dağılımı

S.NO	UNVAN	GÖREVLERİ
1	Okul müdürü	Okul müdürü; 1. Ders okutmak 2. Kanun, tüzük, yönetmelik, yönerge, program ve emirlere uygun olarak görevlerini yürütmeye, 3. Okulu düzene koyar 4. Denetler. 5. Okulun amaçlarına uygun olarak yönetilmesinden, değerlendirilmesinden ve geliştirmesinden sorumludur. 6. Okul müdürü, görev tanımında belirtilen diğer görevleri de yapar.
2	Müdür başyardımcısı	Müdür başyardımcısı, 1. Ders okutur 2. Müdürün en yakın yardımcısıdır. 3. Müdürün olmadığı zamanlarda müdüre vekâlet eder. 4. Okulun her türlü eğitim-öğretim, yönetim, öğrenci, personel, tahakkuk, ayniyat, yazışma, eğitici etkinlikler, yatılılık, bursluluk, güvenlik, beslenme, bakım, koruma, temizlik, düzen, nöbet, halkla ilişkiler gibi işleriyle ilgili olarak okul müdürü tarafından verilen görevleri yapar. 5. Müdür başyardımcısı, görev tanımında belirtilen diğer görevleri de yapar.
3	Müdür yardımcısı	Müdür yardımcısı 1. Ders okutur 2. Okulun her türlü eğitim-öğretim, yönetim, öğrenci, personel, tahakkuk, ayniyat, yazışma, sosyal etkinlikler, yatılılık, bursluluk, güvenlik, beslenme, bakım, nöbet, koruma, temizlik, düzen, halkla ilişkiler gibi işleriyle ilgili olarak okul müdürü tarafından verilen görevleri yapar 3. Müdür yardımcısı, görev tanımında belirtilen diğer görevleri de yapar.
4	Öğretmenler	1. İlköğretim okullarında dersler sınıf veya branş öğretmenleri tarafından okutulur. 2. Öğretmenler, kendilerine verilen sınıfın veya şubenin derslerini, programda belirtilen esaslara göre plânlamak, okutmak, bunlarla ilgili uygulama ve deneyleri yapmak, ders dışında okulun eğitim-öğretim ve yönetim işlerine etkin bir biçimde katılmak ve bu konularda kanun, yönetmelik ve emirlerde belirtilen görevleri yerine getirmekle yükümlüdürler.

		<ol style="list-style-type: none"> 3. Sınıf öğretmenleri, okuttukları sınıfı bir üst sınıfta da okuturlar. 4. İlköğretim okullarının 4 üncü ve 5 inci sınıflarında özel bilgi, beceri ve yetenek isteyen; beden eğitimi, müzik, görsel sanatlar, din kültürü ve ahlâk bilgisi, yabancı dil ve bilgisayar dersleri branş öğretmenlerince okutulur. 5. Derslerini branş öğretmeni okutan sınıf öğretmeni, bu ders saatlerinde yönetimce verilen eğitim-öğretim görevlerini yapar. 6. Okulun bina ve tesisleri ile öğrenci mevcudu, yatılı-gündüzlü, normal veya ikili öğretim gibi durumları göz önünde bulundurularak okul müdürlüğünce düzenlenen nöbet çizelgesine göre öğretmenlerin, normal öğretim yapan okullarda gün süresince, ikili öğretim yapan okullarda ise kendi devresinde nöbet tutmaları sağlanır. 7. Yönetici ve öğretmenler; Resmî Gazete, Tebliğler Dergisi, genelge ve duyurulardan elektronik ortamda yayımlananları Bakanlığın web sayfasından takip eder. 8. Elektronik ortamda yayımlanmayanları ise okur, ilgili yeri imzalar ve uygularlar. 9. Öğretmenler dersleri ile ilgili araç-gereç, laboratuvar ve işliklerdeki eşyayı, okul kütüphanesindeki kitapları korur ve iyi kullanılmasını sağlarlar.
5	Yönetim işleri ve büro memuru	<ol style="list-style-type: none"> 1. Müdür veya müdür yardımcıları tarafından kendilerine verilen yazı ve büro işlerini yaparlar. 2. Gelen ve giden yazılarla ilgili dosya ve defterleri tutar, yazılanların asıl veya örneklerini dosyalar ve saklar, gerekenlere cevap hazırlarlar. 3. Memurlar, teslim edilen gizli ya da şahıslarla ilgili yazıların saklanmasından ve gizli tutulmasından sorumludurlar. 4. Öğretmen, memur ve hizmetlilerin özlük dosyalarını tutar ve bunlarla ilgili değişiklikleri günü gününe işlerler. 5. Arşiv işlerini düzenlerler. 6. Müdürün vereceği hizmete yönelik diğer görevleri de yaparlar.
6	Yardımcı hizmetler personeli	<ol style="list-style-type: none"> 1. Yardımcı hizmetler sınıfı personeli, okul yönetimince yapılacak plânlama ve iş bölümüne göre her türlü yazı ve dosyayı dağıtmak ve toplamak, 2. Başvuru sahiplerini karşılamak ve yol göstermek, 3. Hizmet yerlerini temizlemek, 4. Aydınlatmak ve ısıtma yerlerinde çalışmak, 5. Nöbet tutmak, 6. Okula getirilen ve çıkarılan her türlü araç-gereç ve malzeme ile eşyayı taşıma ve yerleştirme işlerini yapmakla yükümlüdürler. 7. Bu görevlerini yaparken okul yöneticilerine ve nöbetçi öğretmene karşı sorumludurlar.

7	Kaloriferci	<p>8. Kaloriferci, kalorifer dairesi ve tesisleri ile ilgili hizmetleri yapar.</p> <p>9. Kaloriferin kullanılmadığı zamanlarda okul yönetimince verilecek işleri yapar.</p> <p>10. Kaloriferci, okul müdürüne, müdür yardımcısına ve nöbetçi öğretmene karşı sorumludur.</p> <p>11. Müdürün vereceği hizmete yönelik diğer görevleri de yapar</p>
---	-------------	---------------------------------------------------------------------------------------------------------------------------------------------------------------------------------------------------------------------------------------------------------------------------------------------------------------------------------------------------

2.5.3.Nenehatun Özel Eğitim Uygulama Okulu Teknolojik Altyapısı:

Araç-Gereçler	2020	2021	2022	İhtiyaç
Bilgisayar	9	9	9	0
Yazıcı	3	3	3	0
Tarayıcı	2	2	2	0
Tepegöz	0	0	0	0
Projeksiyon	1	1	1	0
Televizyon	4	4	4	0
İnternet bağlantısı	1	1	1	0
Fen Laboratuvarı				
Bilgisayar Lab.				
Fax				
Video				
DVD Player				
Fotoğraf makinesi				
Kamera	9	9	9	5
Okul/kurumun İnternet sitesi	2	2	2	0
Personel/e-mail adresi oranı	%100	%100	%100	
Diğer araç-gereçler				

Nenehatun Özel Eğitim Uygulama Okulu Fiziki Altyapısı:

Fiziki Mekân	Var	Yok	Adedi	İhtiyaç
Öğretmen Çalışma Odası	X		1	
Ekipman Odası	X		1	
Kütüphane		X	0	
Rehberlik Servisi	X		1	
Resim Odası		X	0	
Müzik Odası		X	0	
Çok Amaçlı Salon	X		1	
Ev Ekonomisi Odası		X	0	
İş ve Teknik Atölyesi		X	0	
Bilgisayar laboratuvarı		X	0	
Yemekhane	X		1	
Spor Salonu	X		1	
Otopark		X	0	
Spor Alanları	X		1	
Kantin		X	0	
Fen Bilgisi Laboratuvarı		X	0	
Atölyeler		X	0	
Bölmelere Ait Depo	X		1	
Bölüm Laboratuvarları		X	0	
Bölüm Yönetici Odaları	X		2	
Bölüm Öğrt. Odası	X		1	
Teknisyen Odası		X	0	
Bölüm Dersliği	X		10	
Arşiv	X		1	
.....				

2.5.4. Mali Kaynaklar

FİNANSMAN KAYNAKLARI ve KULLANIMI		
GELİR GİDER DENGESİ		
A. Gelirler		2024
1.	Genel Bütçe	10.000TL
2.	Özel İdare Bütçesi	-
3.	Kantin /Yemekhane/Otopark vb. Gelirler	-
4.	Bağışlar	-
5.	Diğer	-
B. Toplam Gider Miktarı		2024
1	Kırtasiye	3000 TL
2	Donatım	-
3	Elektrik	882 TL
4	Su	309 TL
5	Yakacak	778 TL
6	Temizlik Malzemeleri	1982 TL
7	Telefon	186 TL
8	İnternet	340 TL
9	Bakım – Onarım	2523 TL

Tablo 7 - Mali Durum Göstergeleri

2.5.5. İstatistik Veriler

ÖĞRETMEN	ÖĞRENCİ		OKUL
Toplam öğretmen sayısı	Öğrenci sayısı		Toplam öğrenci sayısı
	Kız	Erkek	
12	14	22	36
			Öğretmen başına düşen öğrenci sayısı
			1.8

Öğrenci Sayısına İlişkin Bilgiler (Geçmiş Yıllar)						
	2022		2023		2024	
	Kız	Erkek	Kız	Erkek	Kız	Erkek
Öğrenci Sayısı	9	18	10	14	14	22
Toplam Öğrenci Sayısı	27		24		36	

Yıllara Göre Ortalama Sınıf Mevcutları			Yıllara Göre Öğretmen Başına Düşen Öğrenci Sayısı		
2022	2023	2024	2022	2023	2024
2,7	2,9	2,8	1.8	1.4	1.8

Yerleşim		
Toplam Alan (m ²)	Bina Alanı (m ²)	Bahçe alanı (m ²)
1140	384	756

Sosyal Alanlar		
Tesisin adı	Kapasitesi (Kişi Sayısı)	Alanı
Kantin		
Yemekhane	50	120 m2
Toplantı Salonu		
Konferans Salonu		
Spor Salonu	10	42 m2

2.6.ÇEVRE ANALİZİ

2.6.1. PEST- E (Politik, Ekonomik, Sosyo-Kültürel, Teknolojik, Ekolojik, Etik) Analizi.

Politik ve yasal etmenler	Ekonomik çevre değişkenleri
Okulumuz MEB politikaları doğrultusunda eğitim faaliyetlerine devam etmektedir.Öğrenci merkezli,yeniliklere açık gelişim odaklı,bir eğitim öğretim amacımızdır.	Okulumuzun veli profili genel olarak sosyo ekonomik düzeyleri düşüktür.Bu açıdan velilerimizin ekonomik olarak okula katkısı azdır.

Sosyal-kültürel çevre değişkenleri	Teknolojik çevre değişkenleri
Öğrenci velilerimizin orta düzeydeki sosyal kültürel yapısı öğrencilerimize de aynen yansımaktadır.	Öğrencilerimizin ekonomik seviyelerinin düşük olmasından dolayı öğrencilerimiz teknolojiyi kullanma ve tanıma açısından yetersizdir.

Ekolojik ve doğal çevre değişkenleri	Etik ve ahlaksal değişkenler
Okulumuzun bulunduğu mahalle şehir merkezinin dışı olmasından dolayı öğrencilerimiz doğayı daha yakından tanıma fırsatı bulmaktadır.	Öğrencilerimiz farklı bölge ve ortamlardan gelmektedir.Aile yapıları çeşitlilik göstermektedir bu nedenle milli ve manevi kültürün korunup bu değerleri geliştirmek önemli görevlerimizdendir.

2.6.2. Üst Politika Belgeleri

SIRA NO	REFERANS KAYNAĞININ ADI
1	10. Kalkınma Planı
2	TÜBİTAK Vizyon 2023 Eğitim ve İnsan Kaynakları Sonuç Raporu ve Strateji Belgesi
3	5018 yılı Kamu Mali Yönetimi ve Kontrol Kanunu
4	Kamu İdarelerinde Stratejik Planlamaya İlişkin Usul ve Esaslar Hakkında Yönetmelik
5	Devlet Planlama Teşkilatı Kamu İdareleri İçin Stratejik Planlama Kılavuzu (2006)
6	Milli Eğitim Bakanlığı 2024-2028 Stratejik Plan Hazırlık Programı
7	Milli Eğitim Bakanlığı Stratejik Plan Durum Analizi Raporu
8	61. Hükümet Programı
9	61. Hükümet Eylem Planı
10	Milli Eğitim Bakanlığı Strateji Geliştirme Başkanlığının 2013/26 Nolu Genelgesi

2.7.GZFT ANALİZİ

Güçlü Yönler	Zayıf Yönler
<ol style="list-style-type: none"> 1. Öğretmen kadrosunun genç ve yenilikçi olması 2. Öğretmen-Öğrenci ilişkilerinin güçlü olması 3. Eğitim guruplarının, öğrencilerin yaş ve gelişim düzeyleri göz önünde tutularak oluşturulması 4. Öğretmen kadrosunun bilinç düzeyi 5. Öğrenci sayısının az olması 6. Veli-öğretmen işbirliğinin gerçekleştirilebilmiş olması 7. Tüm öğrencilerin servisle taşınması 8. Tüm yaş guruplarına yönelik eğitim veriliyor olması 	<ol style="list-style-type: none"> 1- Öğretmen kadrosunun yetersizliği 2- Servis hizmetlerinde aksamalar 3- Okulun fiziki yapısında uygunsuzluklar 4- Okulun özel eğitim alanında yeni olması 5- Okulun çevresinin sorunlu olması 6- Okul içi zayıf iletişim ağı 7- Materyal yetersizlikleri, eksiklikleri 8- Donanım eksiklikleri 9- Hijyen kurallarına tam olarak uyulmaması, yada fiziki nedenlerle yeterli hijyenin sağlanamaması 10- Spor salonu ve spor malzemelerinin bulunmayışı 11- Öğrencilerin birden fazla engelinin olması 12- Veli beklentilerinin gerçekçi olmayışı

Fırsatlar	Tehditler
<ol style="list-style-type: none"> 1- Gerekli toplumsal duyarlılığı kazandırmak için kullanılacak yöntemlerin, yaygınlaşan ve çeşitlenen iletişim araçları ile birlikte artması 2- Engelli bireyleri temsil eden sivil toplum örgütlerinin artması, daha çok tanınması 3- Gelişmiş ülkelerin özel eğitim alanındaki uygulamalarından daha çabuk ve daha ayrıntılı haberdar olunabilmesi 4- Toplumun her kesimindeki dezavantajlı gurupların, dezavantajlı hale getirilmelerine karşı giriştikleri değişim mücadeleleri ve çalışmalarının, dezavantajlı olmayan kesimlerden de destek bulması 	<ol style="list-style-type: none"> 1- Özel eğitim alanında güçlü, kararlı, sürekli ve geniş çözümlü devlet politikalarının olmaması 2- Özel eğitim alanına yeterli kaynak ayrılmaması 3- Ailelerin, çocuklarının bakımı ve gelişimi için yeteri kadar ekonomik, psikolojik ve eğitimsel destek görememesi, sağlık güvencelerinden ve toplumsal destekten yeterince yararlanamaması 4- Eğitim sisteminin, uygulamada eşitsizlik ve ayrımcılık yaratması 5- Toplumun, engelli birey ve ailelerine yönelik güçlü önyargıları olması, sosyal, siyasal ve ekonomik yapılanmanın bu önyargıları beslemesi ve ondan beslenmesi. 6- Öğrencilerin işlevsel yetersizliğinden çok, toplumsal yapıdan kaynaklı engellilik ve dezavantajlılığın -daha güçlü bir sorun olmasına karşın- göz ardı edilmesi

2.8.SORUN ALANLARI

ÇALIŞAN ve VELİLERCE DİLE GETİRİLMİŞ BELLİ BAŞLI SORUNLAR*

- 1- **Devlet Politikalarından, Devletin Yapı ve İşleyişinden Kaynaklı Genel Sorunlar**
 - a. Özel eğitime ilişkin politikaların, kapsayıcılık, güçlülük, kararlılık, süreklilik ve somut/geçerli çözümlülük yönünden eksiklikleri
 - b. Ailelerin ekonomik güçlerinin zayıflığı, ülke geneline hakim olan gelir dağılımı adaletsizliği
 - c. Ailelerin sosyal güvence eksiklikleri, varolan güvencelerin yeterli çözümü üretememesi veya ailelerin bunlardan yeterince yararlanamaması
 - d. Sağlık kuruluşlarının, çocuklarının durumu ve geleceği konusunda aileleri yeterince bilgilendirmemesi ve ilk desteği sağlayamaması
 - e. Özel eğitim gerektiren birey ve ailelerinin yararlanacağı, bilgilendirme ve yönlendirme görevi yapabilecek birimlerin koordinasyondaki eksiklik ve uygulamadaki aksamalar nedeniyle karmaşaya, yetersiz bilgilenmeye yol açması, kişinin her bilgi için ilgili her kurumda iş takibine zorunlu kılınması
- 2- **Kurumsal Sorunlar**
 - a. Ödenek yetersizliği, okulun finansal destek eksikliği
 - b. İnternet servis sağlayıcı sistemlerin yetersizliği, MEB filtresinin sistemi hantallaştırması, iletişimi engellemesi
 - c. Personelin özlük haklarındaki yetersizlikler
 - d. Bakanlığın, personelini önemsemediğini hissettirememiş olması/önemsememesi
 - e. Bakanlığın karar alma süreçlerine personelin dahil edilmemesi
 - f. Üst kurumlara bağlı işlemlerin yürütülmesinde aksamalar
 - g. Üst kurumlara karşı gelişen güvensizlik, hoşnutsuzluk
 - h. Eğitim-Öğretim politikalarının belirlenmesinde, personelin görüş ve desteğinin alınmaması
 - i. Çalışan sorunlarının ilgili üst yönetimlere ulaştırılma olanağının zayıflığı
- 3- **Okulun fiziki yapı, donanım ve kullanımına ilişkin sorunlar**
 - a. Okul binasının eski olması
 - b. Okul binasının özel eğitime uygun olmaması (Çok katlılık, oda ve sınıf sayısındaki yetersizlik, darlık, tuvaletlerin bitişikliği, soğuk havalar için havalandırma, dinlenme ve oyun alanının bulunmaması vb), kullanışsızlığı
 - c. Materyal eksiklikleri
 - d. Yetersiz güvenlik
 - e. Teknolojik altyapı eksiklikleri (öğretmenler odasında ve toplantı salonunda bilgisayar ve yazıcının bulunmaması, sınıflarda görsel ve işitsel desteğe yönelik teknolojik donanımın olmayışı vb)
 - f. Hijyen sorunları ve temiz görünmeyi engelleyen yer döşemeleri, duvar sıva ve boyaları
- 4- **Veli Sorunları**
 - a. Velilerin bir kısmının, çocuğunun durumu hakkındaki bilgi eksikliği
 - b. Veli beklentilerinin, okulun görev tanımları ve çocuğun özelliklerine göre uygunsuzluğu/yüksekliği
 - c. Velilerin okul çalışmalarına ve aile eğitimlerine yeterli destek ve katılımı sun(a)maması
 - d. Velilerin karar alma süreçlerine yeterince dahil olamaması

* Bireysel görüşmeler, durum değerlendirme formları, seminerler ve toplantılarda dile getirilen sorunlardan derlenmiştir.

5- Personel ile İlişkili Sorunlar

- a. Öğretmen açığı
- b. Hizmetiçi Eğitim Sorunları (Personelin isteksizliği, HİE planlamasında göz ardı edilen noktalar: talep, ulaşım, liyakat, zamanlama, konu güncelliği, eğitim kalitesi, fırsat eşitliği, özendiricilik vb)
- c. Yönetici-Öğretmen arasındaki iletişim sorunları
- d. Yetkendirme sorunları
- e. Çalışanlar arasındaki fırsat eşitsizliği ve görev dağılımının adaletsiz algılanması
- f. Karar alma ve yönetim süreçlerine personelin yeterince dahil olamaması
- g. Performans değerlendirme ve ödüllendirme süreçlerinde sıkıntılar
- h. Öğretmene yönelik sosyal ve kültürel faaliyetlerin azlığı
- i. Üst kurumların çalışmalarından duyulan hoşnutsuzluk
- j. Yönetimden duyulan hoşnutsuzluk (Yönetime karşı düşük memnuniyet düzeyi)

6- Toplum veya çevre düzenlemesi kaynaklı sorunlar

- a. Toplumun engellilere bakışındaki olumsuzluklar
- b. Öğrenci ve ailelerinin sosyal yaşama katılma fırsatlarının azlığı, buna yönelik çevre düzenlemesi yetersizlikleri
- c. Özel eğitim gerektiren bireylerin çalışabileceği iş ortamlarının (talep ve düzenleme yetersizlikleri ağırlıklı) azlığı
- d. Okulun bulunduğu çevrenin olumsuzluklar içermesi

EK-1: TOPLUMSAL BİR ETKEN OLARAK KÜLTÜREL ENGELLİLİK

Az gelişmiş ve gelişmekte olan ülkelerin en büyük sorunlarından birinin, farklılıkların veya yetersizliklerin dezavantaj haline dönüştürülmesidir diyebiliriz. Gelişmişlik düzeyi açısından ülkemizi hangi kategoriye koyarsak koyalım, engellilerin dezavantajlı pek çok guruptan biri olduğu ortadadır.

Kurumumuz çalışanları, öğrencilerimizin, aileleriyle birlikte dışarıda bırakılmış, dezavantajlı bir gurupla çalıştığının, onlara hizmet verirken "dezavantajlı" görülmeye yol açan, onu destekleyen her türlü etkenle mücadele etmesi gerektiğinin farkındadır. Bu yüzden sadece öğrenciye ya da onun ailesine yönelik çalışmaların ötesinde, toplumsal yapılanmaya, toplumsal işleyişe, onun kültürüne de etkide bulunup, onu dönüştürecek çalışmaları hedeflemektedir.

Değişen dünya 2 farklı anlayışla dezavantajlı guruplara yönelmiş, onları ön plana çıkarmıştır. Bunlardan birisi, onlardan ekonomik, siyasal ve sosyal anlamda yararlanmayı düşünen, dezavantajlılığın gerçek yaratıcısı ve pekiştiricisi olan anlayıştır. Diğeri ise dezavantajlılığın yapay kökenlerinin ayırımına varmış, bu yapay kökenleri ortadan kaldırmaya odaklanmış, hak temelli, pozitif ayrımcılığı ve pahalı çözümleri göze almış yaklaşımdır. Kurum çalışanları, doğal olarak ikinci anlayışın destekçileridir v kendi çalışmalarına katkı sağlaması için gelişmiş ülkelerdeki sosyal politikalarla, dünya genelindeki sivil toplum örgütlerinin çalışmalarını takip etmeye çalışır.

Dünyadaki farklı uygulamaların, farklı sonuçları ile dezavantajlılık konusunda yapılmış araştırmalar, dezavantajlılığın kaynağının daha çok, devlet politikaları ile desteklenen toplum kültüründen kaynaklandığını ortaya koymaktadır. Örneğin öğrencilerimizin yüksek nitelik gerektiren bir iş sahibi olabilmeleri önündeki engel zihinsel yetersizlikleri iken, talebe rağmen tıbbi bakımlarının zamanında ve tam olarak yapılması önündeki engel, zihinsel yetersizlikleri değil, yürürlükteki sağlık sistemidir. Ya da onların ve ailelerinin, parkta rahatça dolaşmaları önündeki engel de tamamen öğrencilerimizin zihinsel yetersizliklerine bağlı değildir.

7- Diğer

- a. Öğrencilerin ek engelleri ve sağlık sorunları

- b. Sağlık sorunlarından kaynaklı devamsızlık sorunları
- c. Servis hizmetlerinde yaşanan aksaklıklar

EK-2: STRATEJİK PLANLAMA SÜRECİNE İLİŞKİN SORUNLAR

Personel çalışmaları, Stratejik Planlama açısından değerlendirildiğinde, sürekli dile getirilen özlük haklarına ilişkin sorunların verimliliği düşürdüğü rahatlıkla söylenebilir. Bu sorun, tekrar tekrar ele alınmayı gerektirecek önemdedir. Özellikle "Öğretmenliğin kutsallığı" sözü, sorunlarını dile getirip çözüm araması önünde engel olarak kullanılmaktadır çoğu kez. Stratejik Planlamanın temel ilkeleri gereği, memnuniyeti üzerinde en çok durulması gereken, verimliliği ölçülen işin en sıcak kısmında yer alan kişi olarak önerilerinin en çok önemsenmesi gereken kesim öğretmenler olmalıdır. Bu yöndeki eksiklikler, öğretmenler tarafından sıkça vurgulanmaktadır.

Ayrıca TKY felsefesine dayanarak uygulamaya konulmuş olan Stratejik Planlama ve Stratejik Gelişimin ana öğelerinin gözardı edilip, yalnızca finansal boyutunun ön panda tutulduğu görüşü, uygulamaya olan güven ve gönüllü katılımı doğal olarak azaltmaktadır.

Çalışan Memnuniyetini değerlendiren anketler gözönüne alındığında, bugüne kadarki uygulamalarda kurumun bağlı olduğu üst kurumlara yönelik değerlendirmelere yer verilmemiş, farklı şekillerde dile getirilmeye çalışılan bu tarz sorunlar, o kurumun sınırlarını aşmamıştır. Projeler bazındaki değişim, yapısal ve işlevsel dönüşümleri sağlayamamış, yönetim sürecini etkileyememiş, kurum yöneticilerimiz, çalışanından gelen memnuniyetsizlikleri, gelişim için bir fırsat olarak görmek yerine bir başkaldırı ve meydan okuma olarak değerlendirmeyi tercih etmiştir çoğunlukla. Sorun bildirimini ve üst yönetimlere iletimi, örgütlerimiz için hala korkulan bir durumdur. Memnuniyet Anketlerinde, isim bildiriminin gerekliliğinin ısrarla sorulması, gerekmediği halde yüksek puanlı yönetim değerlendirmeleri içeren anketlerde personel isimlerine rastlanması bu durum için bir veri niteliğindedir.

Stratejik Planlama sürecinin amacı önünde duran en büyük engellerden biri, felsefesinin yerleşmemiş olmasıdır. Sorun iletmekten ya da duymaktan doğan bir korkunun var olduğu herhangi bir yapılanma içerisinde gelişim beklemek zordur. TKY felsefesinin "yakınan değil, çözüm üreten" anlayışı yanlış yorumlanmış, bu güne kadar çoğu kez, bağlı bulunan üst kurum ya da kurumlardan kaynaklı sorunların buralara iletilmesi bir yana, daha personelin kendi kurumunda bile dile getirmesi engellenmiş, sorunu bildiren kişi "çözüm arayan değil, yakınmacı" diye ayıplanmıştır. Böylelikle sorunun gerçek kaynağına yönelim gerçekleşmemiş, zorlama ve yanlış çözümlerle, zaman, emek, para, motivasyon ve güven kaybına yol açılmıştır. Üzerinde durulması gereken önemi noktalardan biri olan bu durum, çalışanların, yaptığı çalışmaların işe yararlığına inanmadan, ancak görevlendirme gereği ve görevlendirmeden beklenen düzeyde faaliyette bulunmasına neden olmaktadır.

Çalışanın güven ve motivasyonunu düşüren bir diğer nokta, stratejik planlama için kullanılan terimlerdir. Şirketlerin TKY uygulamalarından uyarlanan proje, ne yazık ki eğitimcilerimizin hiç de benimsemediği, eğitim ilkelerine yakıştıramadığı "müşteri", "tedarikçi", "ortak" gibi terimleri aynen kullanmaktadır. Bu terimler, gerek eğitimciler üzerinde olumsuz önyargılar oluşturmaktadır. Projenin kavramsal düzeyde de yeniden gözden geçirilmesi bu önyargıları yıkma adına doğru bir adım olacaktır kanısındayız.

3.GELECEĐE YÖNELİM

MİSYONUMUZ

Öğrenciler ve aileleri bütün çalışmalarımızın odak noktasıdır ve amaçlarımıza temel oluşturur. Okulumuza kayıtlı özel eğitime muhtaç bireylere ve ailelerine yönelik olarak hazırlanacak programlar yardımıyla, onların bağımsız birer birey olarak yaşamalarını sağlayacak temel bilgi ve becerilerin kazandırılması, bilişsel ve kültürel engellerin azaltılması, sosyal projelerle öğrencilerimiz ve ailelerinin dezavantajlı durumlarının kaldırılması için çalışmak, Ailelerin eğitime katkılarını sağlamak, öğrencilerimizi, öz bakım becerilerinde ve günlük yaşam becerilerinde ve günlük yaşam etkinliklerinde bağımsız hale getirerek, sosyal uyum davranışlarını geliştirmek

VİZYONUMUZ

Öğrencilerimizin günlük yaşam içerisinde öz bakım ve temel yaşam becerilerini bağımsız olarak yapabilen,. toplumsal ve kurumsal yapılara yönelik kapsamlı çalışmalarla, aileleri ve toplumun eğitimini de içine alan öğrenci, aile ve toplum üçgeninin tamamını kuşatan bu alanda model okul olmak istiyoruz.

3.3. TEMEL İLKE VE DEĞERLERİMİZ

İLKELERİMİZ

- Atatürk İlke ve Devrimlerine bağlılık,
- Saygı
- Dayanışma
- Karar verme süreçlerine hizmet alan ve veren herkesi katmak,
- İşbirliği
- Önerilere açık olma
- Sorumluluk
-

TEMEL DEĞERLERİMİZ

- Sevgi ile başlamak eğitim-öğretimde ilk adımdır,
- Öğrencilerimiz bütün amaçlarımızın odak noktasıdır,
- Biz, öğrencilerimizi, dünyanın sürekli gelişen beklentilerine ayak uyduracak şekilde
- eğitiriz,
- Biz, eğitim kadromuz ile karşılıklı olarak bilgi, beceri alır ve verimli bir şekilde
- çalışırız,
- Öğrencilerimize bir birey olarak saygı duyar ve onları koruyup, gözetiriz,
- Biz, küresel gelişmeyi takip eden eğitim kadromuza ve öğrencilerimize güveniriz

Nenehatun Özel Eğitim Uygulama Okulu için 5 tema belirlenmiştir. Bunlar:

- 1- EĞİTİM-ÖĞRETİM FAALİYETLERİNDE VERİMİ ARTIRMA
- 2- OKUL GÜVENLİĞİ
- 3- KARAR ALMA ve YÖNETİM SÜREÇLERİNDE KATILIMCILIK
- 4- PERSONEL İÇİN YAŞAM ORTAMI OLUŞTURMA
- 5- TOPLUMSAL DÖNÜŞÜM ÇALIŞMALARI

Temalar ve bu temalara yönelik amaç ve hedef belirlemeleri, 2013-2014 Eğitim-Öğretim yılı içerisinde yapılan toplantı, anket, inceleme, bireysel görüşme, sorun bildirim formları ve durum değerlendirme formları gibi veri toplama yöntemleri ile elde edilen verilerin OGYE tarafından analizi ve değerlendirmesi sonucu belirlenmiş “Mevcut Durum” a dayanılarak, yine OGYE tarafından hazırlanmıştır.

Her tema için bir ekip belirlenmiştir. Temalardan sorumlu ekipler, ekip sorumluları ve ekip üyeleri aşağıdaki tabloda listelenmiştir.

Tema	Ekip Adı	Ekip Sorumlusu	Ekip Üyeleri
Tema 1	Nene-1	Seyhan ZENGİN ODUNCU	Berfin DURLU
Tema 2	Nene-2	Zehra Selin KAPLAN	Hilal BİLİCİ
Tema 3	Nene -3	Nazan GEÇİGÖZ	Serdar SARAN
Tema 4	Nene -4	Merve AKDAŞ	Erdem AKTAŞ
Tema 5	Nene -5	İsmail ZARARSIZ	Ali BARLAS

TEMA 1: Eğitim-Öğretim Faaliyetlerinde Verimi Arttırma

B. Stratejik Amaçlar

AMAÇ 1 (A1)	Öğrencilerin eğitim öğretime etkin katılımlarıyla donanımlı olarak bir üst öğrenime geçişi sağlanacaktır.
Hedef 1.1 (H1.1)	Öğrenme kayıpları önleyici çalışmalar yapılarak azaltılacaktır.
AMAÇ 2 (A2)	Özel eğitim öğrencilerinin akranlarından soyutlanmadan kişisel gelişimleri sağlanacaktır.
Hedef 2.1 (H2.1)	Öğrencilerin bilimsel, kültürel, sanatsal ve sportif etkinliklere katılımları artırılacaktır.
AMAÇ 3 (A3)	Öğrencilerin gelişimlerini bir bütün olarak desteklenmesi, ilgi, yetenek, değer, tutum ve kişilik özelliklerini keşfetmesi sağlanacaktır.
Hedef 3.1 (H3.1)	Öğrencilerin gelişimlerini olumsuz yönde etkileyebilecek problemlerin çözümüne yardımcı olmak amacıyla çalışmalar yürütülecektir.
AMAÇ 4 (A4)	Kurumun insan kaynağı kapasitesini geliştirerek ulusal ve uluslararası standartlara uygun eğitim hizmeti sunulacaktır.
Hedef 4.1 (H4.1)	Okul aile işbirliği sağlanarak kurum kültürü geliştirilecektir.
AMAÇ 5 (A5)	Eğitim ortamlarının fiziki imkânları geliştirilecektir.
Hedef 5.1 (H5.1)	Temel eğitimde okulların niteliğini arttıracak uygulama ve çalışmalara yer verilecektir.

C. Stratejik Hedefler, Performans Göstergeleri, Stratejiler

AMAÇ (A1)	Öğrencilerin eğitim ve öğretime etkin katılımlarıyla süreci tamamlamaları sağlanacaktır.								
HEDEF (H1.1)	Öğrencilerin okula erişim, devam ve okulu tamamlama oranları artırılacaktır.								
Performans Göstergesi (PG)	Hedefe Etkisi (%)	Başlangıç Değeri (2023)	2024	2025	2026	2027	2028	İzleme Sıklığı	Raporlama Sıklığı
PG1.1.1. İl-ilçe özel eğitim hizmetleri kurulu tarafından yerleştirilme kararı verilen öğrencilerin kayıt yaptıırma oranı (%)	100	80	70	80	85	90	100	6 AY	6 AY
PG1.1.2. Devamsızlık süresi 20 günü aşan öğrencilerin oranı	100	80	70	80	85	90	100	6 AY	6 AY
PG1.1.3. Bir eğitim ve öğretim yılında örgün eğitimden ayrılan öğrenci oranı (%)	100	80	70	80	85	90	100	6 AY	6 AY
PG1.1.4. Sağlık sorunları ve diğer nedenlerle okula devam edemeyen öğrencilerin uygun eğitim ortamlarına yönlendirilme ve yerleştirilme oranı (%)	100	80	70	80	85	90	100	6 AY	6 AY
PG 1.1.5. Okula yeni başlayan öğrencilerden uyum eğitimine katılanların oranı	100	80	70	80	85	90	100	6 AY	6 AY
KOORDİNATÖR BİRİM	OKUL								
İŞ BİRLİĞİ YAPILACAK BİRİM(LER)	İLÇE MEM								
RİSKLER									
STRATEJİLER	<p>S1. İl-ilçe özel eğitim hizmetleri kurulu tarafından yerleştirilme kararı verilen öğrencilerden kayıt yaptıımayanlar tespit edilerek önlemeye yönelik tedbirler alınacaktır.</p> <p>S2. Öğrencilerin devamsızlık nedenlerine yönelik okul, öğrenci ve veli iş birliğiyle bu nedenleri ortadan kaldıracak çalışmalar yürütülecektir.</p> <p>S3. Devamsızlık sonucu ortaya çıkan olumsuz etkileri azaltmaya yönelik eğitim programları, sosyal etkinlikler, uzaktan öğrenme gibi telafi tedbirleri geliştirilecektir.</p> <p>S4. Okul ortamı; öğrencilerin öğrenme motivasyonunu geliştirecek şekilde bilimsel, sosyal, kültürel, sanatsal ve sportif imkanları artırılacaktır.</p> <p>S5. Öğrencilerin örgün eğitimden ayrılma nedenlerine yönelik çalışmalar yapılarak bunların ortadan kaldırılmasına yönelik tedbirler alınacaktır.</p> <p>S6. Öğrencilerin uygun eğitim ortamlarına yönlendirilmesi amacıyla yeniden eğitsel değerlendirme ve tanılama yapılması için Rehberlik ve Araştırma Merkezi'ne (RAM) yönlendirme yapılacaktır.</p> <p>S7. Okula yeni başlayan öğrencilere oryantasyon eğitimiyle okulun yapısı ve imkanları tanıtılarak uyumları sağlanacaktır.</p>								
MALİYET TAHMİNİ	1000								
TESPİTLER									
İHTİYAÇLAR									

AMAÇ (A2)	Özel eğitim öğrencilerinin akranlarından soyutlanmadan kişisel gelişimleri sağlanacaktır.								
HEDEF (H2.1)	Öğrencilerin bilimsel, kültürel, sanatsal ve sportif etkinliklere katılımları artırılabacaktır.								
Performans Göstergesi (PG)	Hedefe Etkisi (%)	Başlangıç Değeri (2023)	2024	2025	2026	2027	2028	İzleme Sıklığı	Raporlama Sıklığı
PG 2.1.1. Bir eğitim ve öğretim yılında bilimsel, sosyal, kültürel, sanatsal ve sportif alanlarda faaliyetlere katılan öğrenci oranı (%)	100	80	70	75	80	90	100	6 AY	6 AY
PG 2.1.2. Yerel, ulusal ve uluslararası etkinliklere (proje, yarışma vb.) katılan öğrenci oranı (%)	100	80	70	75	80	90	100	6 AY	6 AY
KOORDİNATÖR BİRİM	Öğretmenler Kurulu								
İŞ BİRLİĞİ YAPILACAK BİRİM(LER)	Okul Aile Birliği								
RİSKLER									
STRATEJİLER	S1. Bilimsel, Sosyal, kültürel, sanatsal ve sportif alanlarda kurum içi ve kurum dışı düzenlenen faaliyetler artırılabacaktır. S2. Okul içinde başarıyı teşvik edecek yarışmalar düzenlenerek öğrencilerin ödüllendirilmesi sağlanacaktır. S3. Öğrencilerin yerel, ulusal ve uluslararası etkinliklere (proje, yarışma vb.) katılmaları teşvik edilecektir. S4. Öğrenciler için bilimsel, sosyal, kültürel, sanatsal ve sportif faaliyetler düzenlenmesi için kurum, kuruluş, sivil toplum kuruluşları vb. ile iş birliği yapılacaktır.								
MALİYET TAHMİNİ	100								
TESPİTLER									
İHTİYAÇLAR									

AMAÇ (A3)	Öğrencilerin gelişimlerini bir bütün olarak desteklenmesi, ilgi, yetenek, değer, tutum ve kişilik özelliklerini keşfetmesi sağlanacaktır.								
HEDEF (H3.1)	Öğrencilerin gelişimlerini olumsuz yönde etkileyebilecek problemlerin çözümüne yardımcı olmak amacıyla çalışmalar yürütülecektir.								
Performans Göstergesi (PG)	Hedefe Etkisi (%)	Başlangıç Değeri (2023)	2024	2025	2026	2027	2028	İzleme Sıklığı	Raporlama Sıklığı
PG 3.1.1 Bireysel psikolojik danışma yapılan öğrenci oranı	100	80	70	75	80	90	100	6 AY	6 AY
PG 3.1.2. Psikososyal müdahale kapsamında çalışma yapılan öğrenci oranı	100	80	70	75	80	90	100	6 AY	6 AY
KOORDİNATÖR BİRİM	REHBERLİK SERVİSİ								
İŞ BİRLİĞİ YAPILACAK BİRİM(LER)	İLÇE MEM-OSMANCIK RAM								
RİSKLER									
STRATEJİLER	S1 Okul risk haritaları sonuçları doğrultusunda çalışma yapılması gereken öğrenciler belirlenecektir. S2 Belirlenen öğrencilerle bireysel veya grupla çalışmalar yürütülecektir.								
MALİYET TAHMİNİ	1000								
TESPİTLER									
İHTİYAÇLAR									

AMAÇ (A4)	Kurumun insan kaynağı kapasitesini geliştirerek ulusal ve uluslararası standartlara uygun eğitim hizmeti sunulacaktır.								
HEDEF (H4.1)	Okul aile işbirliği sağlanarak kurum kültürü geliştirilecektir.								
Performans Göstergesi (PG)	Hedefe Etkisi (%)	Başlangıç Değeri (2023)	2024	2025	2026	2027	2028	İzleme Sıklığı	Raporlama Sıklığı
PG 4.1.1 Bir eğitim öğretim yılında en az 1 hizmetiçi eğitime katılan öğretmen oranı (re'sen düzenlenenler dahil)	80	60	70	70	75	75	80	6 AY	6 AY
PG 4.1.2 Bir eğitim öğretim yılında proje tabanlı çalışmalardan herhangi birinde aktif görev alan öğretmen oranı	80	60	70	70	75	75	80	6 AY	6 AY
PG 4.1.3 Veli toplantılarına katılım oranı	100	70	75	75	80	85	100	6 AY	6 AY
PG 4.1.4 Yazılı veya elektronik ortamda kuruma yapılan dilek, istek, şikâyet, görüş, öneri sayısı	100	70	75	75	80	85	100	6 AY	6 AY
PG 4.1.5 Velilere yönelik yapılan eğitici, bilgilendirici etkinliklere veli katılım oranı (veli toplantıları hariç)	100	70	75	75	80	85	100	6 AY	6 AY
KOORDİNATÖR BİRİM	Öğretmenler Kurulu								
İŞ BİRLİĞİ YAPILACAK BİRİM(LER)	Zümre Öğretmenler Kurulu								
RİSKLER	S1 Eğitim faaliyetlerine çoğunlukla az sayıdaki gönüllü öğretmenin katılımı, eğitime katılacak öğretmenlerin görevlendirmelerinin çoğunlukla resen yapılması S2 Şikâyet sahiplerinin, şikâyet edilebilecek konular hakkında hukuki altyapılarının yetersiz olması S3 Velilerin, yaşanan her sorunda ilgili kişi veya kurum yerine şikâyet yöntemlerine başvurması S4 Şikâyet mekanizmalarının sayısı ve çeşitlilik itibarıyla fazla olması								
STRATEJİLER	Hizmet içi eğitim faaliyetlerinden öğretmen ve yöneticilerin görüşleri alınacak Kurumsal kültürün oluşturulması için okul-aile ilişkilerinde etkin işbirliği yöntemleri geliştirilecek								
MALİYET TAHMİNİ	30000								
TESPİTLER	Hizmet içi eğitim faaliyetleri çoğunlukla resen düzenlenmektedir Hizmet içi eğitim faaliyetleri ders saatlerinin dışında düzenlendiği için katılımcılarda isteksizliğe sebep olmaktadır.								
İHTİYAÇLAR	Paydaş görüşlerinin değerlendirilmesi, işbirliğinin geliştirilmesi								

AMAÇ (A5)		Eğitim ortamlarının fiziki imkânları geliştirilecektir.							
HEDEF (H5.1)		Temel eğitimde okulların niteliğini arttıracak uygulama ve çalışmalara yer verilecektir.							
Performans Göstergesi (PG)	Hedefe Etkisi (%)	Başlangıç Değeri (2023)	2024	2025	2026	2027	2028	İzleme Sıklığı	Raporlama Sıklığı
PG 5.1.1 Okulda/kurumda iyileştirilmesi gereken fiziki mekân sayısı	100	75	75	80	80	85	100	6 AY	6 AY
PG 5.1.2 Okulda düzenleme yapılan açık hava oyun alanı sayısı	100	75	75	80	80	85	100	6 AY	6 AY
KOORDİNATÖR BİRİM		Okul Aile Birliği							
İŞ BİRLİĞİ YAPILACAK BİRİM(LER)		Öğretmenler Kurulu							
RİSKLER		Tasarruf tedbirleri Ödenek veya harcama taleplerinin karşılanamaması İyileştirilen alanların aktif kullanılmaması							
STRATEJİLER		S1 Fiziki mekânların iyileştirilmesi için kamu idareleri, belediyeler ve işverenlerle iş birlikleri yapılacaktır.							
MALİYET TAHMİNİ									
TESPİTLER		Ülke genelinde yaşanan doğal afetler nedeniyle yatırım kaynağının önemli bölümü öncelikli bölgelere aktarılmaktadır. Yaşanması muhtemel doğal afetler nedeniyle kurum binalarında büyük onarıma veya güçlendirmeye ihtiyaç duyulmaktadır. Kurum bölümlerinin fiziki iyileştirme ve geliştirme çalışmalarına okul aile birliğinden yeterli düzeyde destek sağlanmamaktadır.							
İHTİYAÇLAR		Okul aile birliği desteği sağlanması İyileştirilen alanların eğitim ve öğretim çalışmalarında aktif kullanılması, fayda-maliyet dengesinin sağlanması Öngörülmeleyen sebeplerle ortaya çıkabilecek ihtiyaçları karşılayabilmek için merkezi düzeyde eğitime ayrılan bütçenin artırılması							

STRATEJİK AMAÇ 1.

Öğrenci gelişimine en yüksek katkıyı sunacak ortam oluşturmak.

HEDEF 1.1: Özdeğerlendirme kapsamında yapılan memnuniyet anketlerinin tümünde varolan “Okulun Fiziki ortamı” performans göstergesinin 2022-2023 Eğitim-Öğretim Yılında 3,68 olan ortalama değerini her yıl 0.05 puan arttırmak.

SA	1	Performans Göstergeleri	2023 2024 EÖY	Performans Hedefleri					SP Dönemi Hedefi
				2023- 2024	2024- 2025	2025- 2026	2026- 2027	2027- 2028	
PG	1	Memnuniyet Anketleri “Okulun Fiziki Ortamı” Kriteri Ortalama Değeri	3.68	3.80	3.85	3.90	3.95	4.00	4.00

SA-1 SH-1 Faaliyetleri	Sorumlu Ekip	Faaliyet Başlangı cı ve Bitişi	Maliyet					Toplam
			2023- 2024	2024- 2025	2025- 2026	2026- 2027	2027- 2028	
F.1.1.2- Bahçe duvarlarının onarılıp boyanması	Nene-1	Haziran 2024-SP Dönemi Sonu	Onarım incelemesine göre değişken maliyet					
F.1.1.3- Okul çiçekliğinin düzenlenmesi ve bahçenin ağaçlandırılmasına devam edilmesi	Nene-1	SP Dönemi süresince	-	-	-	-	-	-
F.1.1.4- Bahçeye çöp	Nene-1	Ocak 2024-	400	-	-	-	-	400

kovaları yerleştirilmesi		Mart 2024						
--------------------------	--	-----------	--	--	--	--	--	--

F.1.1.5- Bina iç duvarlarının onarılması	Nene-1	Haziran 2024-SP Dönemi Sonu	Onarım incelemesine göre değişken maliyet					
F.1.1.6- 1.Sınıfların düzenlenmesi	Nene-1	Eylül 2024	-	-	-	-	-	-
F.1.1.7- Öğretmenlerin kullandığı odanın düzenlenmesi	Nene-1	Temmuz 2024-Ağustos 2024	-	İncelemelere göre değişken maliyet	-	-	-	İncelemelere göre değişken maliyet
F.1.1.8- Oyun parkının iyileştirilmesi, kum havuzu eklenmesi, okul oyun bahçesinin genişletilmesi	Nene-1	Haziran 2024-SP Dönemi Sonu	Onarım incelemesine göre değişken maliyet					
F.1.1.9- Spor odasının geliştirilmesi, yeni malzeme alımı	Nene-1	SP Dönemi boyunca	700 TL	700 TL	700 TL	700 TL	700 TL	3500 TL
F.1.1.10- Uygulama sınıfı oluşturulması	Nene-1	Temmuz 2024-Ağustos 2024	İncelemelere göre değişken maliyet	-	-	-	-	İncelemelere göre değişken maliyet
F.1.1.11- Okulun, korunaklı bir yerine akvaryum kurulması	Nene-1	Temmuz 2024-Ağustos 2024	500 TL	150 TL	150 TL	150 TL	150 TL	1100 TL

HEDEF 1.2: Özdeğerlendirme kapsamında yapılan memnuniyet anketleri sonuçlarına göre “Okulda bulunan araç, gereç” çalışan memnuniyeti ve “Ders Araç, Gereçleri, Donatım” veli memnuniyeti performans göstergelerinin 2022-2023 Eğitim-Öğretim Yılında 3,44 olan ortalama değerini;

- a) 2023-2024 EÖY’nda 3,00’ye
- b) 2024-2025 EÖY’nda 3,40’a
- c) 2025-2026 EÖY’nda 3,55’ye
- d) 2026-2027 EÖY’nda 3,70’a
- e) 2027-2028 EÖY’nda 4.00’e yükseltmek.

SA	1	Performans Göstergeleri	2022-2023 EÖY	Performans Hedefleri					SP Dönemi Hedefi
				2023-2024	2024-2025	2025-2026	2026-2027	2027-2028	
PG	1	Çalışan Memnuniyeti Anketi “Okulda Bulunan Araç, Gereç” ve Veli Memnuniyeti Anketi “Ders Araç, Gereçleri” kriterlerinin ortalaması	3.44	3.60	3.85	3.90	3.95	4.00	4.00

SA-1 SH-2 Faaliyetleri	Sorumlu Ekip	Faaliyet Başlangıcı ve Bitişi	Maliyet					Toplam
			2023-2024	2024-2025	2025-2026	2026-2027	2027-2028	
F.1.2.1- İş eğitimi bünyesinde açılan 4 atölyenin yıl boyu gereken temrinlik malzemesinin tek seferde temin edilmesi	Nene-1	Her EÖY’nın ilk ayı	Hazırlanacak listeye göre değişken maliyet					

F.1.2.2- Sınıflar için okulca temin edilen, yada bakanlık tarafından gönderilen ders araç-gereçleri hakkında velilerin de bilgilendirilmesi	Nene-1	Her EÖY'nin ikinci ayı	-	-	-	-	-	-
---------------------------------------------------------------------------------------------------------------------------------------------	--------	------------------------	---	---	---	---	---	---

F.1.2.3- Okulda bulunan ders araç-gereçleri ve materyalleri hakkında tüm öğretmenlerin bilgi sahibi olmalarının, gerektiğinde sınıflararası materyal kullanımının sağlanmasına yönelik çalışma yapılması	Nene-1	Her EÖY'nin ikinci ayı	-	-	-	-	-	-
F.1.2.4- Sınıflara, öğrencilere ait dolap koyulması	Nene-1	Temmuz 2024- Ağustos 2024	-	-	-	-	-	-
F.1.2.5- Sınıflara bilgisayar, projeksiyon cihazı, 37 ekran TV ve eğitim CDleri koyulması	Nene-1	Eylül 2023-SP Dönemi Sonu	-	-	10000 TL	10000 TL	10000 TL	-

HEDEF 1.3: Özdeğerlendirme kapsamında yapılan çalışan ve veli memnuniyet anketleri sonuçlarına göre “Atölye Eğitimi/Ortami” performans göstergelerinin 2022-2023 Eğitim-Öğretim Yılında 3,25 olan ortalama değerini;

- 2018-2019 EÖY’nda 3,35’ye
- 2019-2020 EÖY’nda 3,50’a
- 2020-2021 EÖY’nda 3,75’ye
- 2021-2022 EÖY’nda 3,90’a
- 2022-2023 EÖY’nda 4.00’e yükseltmek.

SA	1	Performans Göstergeleri	2022-2023 EÖY	Performans Hedefleri					SP Dönemi Hedefi
				2023-2024	2024-2025	2025-2026	2026-2027	2027-2028	
PG	1	Memnuniyet Anketleri “Atölye Eğitimi/Ortami” kriterinin ortalaması	3.25	3,25	3,35	3,50	3,75	3,90	4,00

SA-1 SH-3 Faaliyetleri	Sorumlu Ekip	Faaliyet Başlangıcı ve Bitişi	Maliyet					Toplam
			2023-2024	2024-2025	2025-2026	2026-2027	2027-2028	
F.1.3.1- Atölyelerin, her bir kursun çalışma usullerine göre yeniden dizayn edilmesi	Nene-1	Haziran 2024- Ağustos 2024	-	-	-	-	-	-
F.1.3.2- Yapılan çalışmaların korunması ve sergilenmesi için kurs tiplerine uygun dolap, pano gibi araçların atölyelere yerleştirilmesi	Nene-1	Haziran 2024 Ağustos 2024	1500 TL	-	-	-	-	1500 TL

HEDEF 1.4: Özdeğerlendirme kapsamında yapılan veli memnuniyet anketleri sonuçlarına göre “Ders Programları” performans göstergesinin 2022-2023 Eğitim-Öğretim Yılında 4,28 olan değerini ilk yıl 0.12, sonraki her yıl 0.05 puan arttırmak.

SA	1	Performans Göstergeleri	2022-2023 EÖY	Performans Hedefleri					SP Dönemi Hedefi
				2023-2024	2024-2025	2025-2026	2026-2027	2027-2028	
PG	1	Veli Memnuniyeti Anketi “Ders Programları” kriteri	4.28	4.40	4.45	4.50	4.55	4.60	4.65

SA-1 SH-4 Faaliyetleri	Sorumlu Ekip	Faaliyet Başlangıcı ve Bitişi	Maliyet					Toplam
			2023-2024	2024-2025	2025-2026	2026-2027	2027-2028	
F.1.4.1- Derslerin, haftalık programa bloklar halinde yerleştirilmesini engellemek için,	Nene-1	Eylül 2023- Ekim 2023	-	-	-	-	-	-

İş eğitimi sınıflarında akademik derslerin, haftanın tümüne eşit şekilde yayılması								
F.1.4.2- Ders programında yer alan derslerin içerikleri ve haftalık ders saati sayıları hakkında velilerin bilgilendirilmeleri	Nene-1	Kayıt sırasında ve Her EÖY'nin ikinci ayı	-	-	-	-	-	-

STRATEJİK AMAÇ 2.

Öğrenciler için okulu daha çekici hale getirmek.

HEDEF 2.1: Öğrencilere yönelik her yıl en az 7 Sosyal, kültürel ve sportif faaliyet gerçekleştirmek.

SA	2	Performans Göstergeleri	2022-2023 EÖY	Performans Hedefleri					SP Dönemi Hedefi
				2023-2024	2024-2025	2025-2026	2026-2027	2027-2028	
PG	1	Öğrencilere yönelik gerçekleştirilen sosyal, kültürel ve sportif faaliyet sayısı	3	7	10	15	17	20	50

SA-2 SH-1 Faaliyetleri	Sorumlu Birim	Faaliyet Başlangıcı ve Bitişi	Maliyet					Toplam
			2023-2024	2024-2025	2025-2026	2026-2027	2027-2028	
F.2.1.1- Sınıf içi doğum günü kutlamaları planlanması	Nene-1	Her EÖY'nin ilk ayı	-	-	-	-	-	-
F.2.1.2- Film izleme gibi toplu aktivitelerin yapılması	Nene-1	Her ay	-	-	-	-	-	-
F.2.1.3- İş eğitimi sınıfları için, yaptıklarını ailelerine gösterme (sergileme) fırsatı oluşturmak	Nene-1	SP Dönemi Süresince	-	-	-	-	-	-
F.2.1.4- Belediye ile işbirliği yapıp, ilkbaharda uçurtma şenliği	Nene-1	Her yıl Mayıs ayında	-	-	-	-	-	-

yapılması (havada sabitlenmiş uçurtmayı tutmaları, basının çağrılması)								
F.2.1.5- İl dışı gezi yapılması	Nene-1	Her yıl Nisan ayında	-	-	-	-	-	-
F.2.1.6- Sınıf öğrencilerinin birbirleriyle paylaşımlarının arttırılması için ortam oluşturulması	Nene-1	SP Dönemi Süresince	-	-	-	-	-	-
F.2.1.7- Çorum'un tarihi yerlerinin ziyaret edilmesi	Nene-1	Her yıl Haziran ayında	-	-	-	-	-	-
F.2.1.8- Toplu öğrenci kahvaltısı düzenlenmesi	Nene-1	Her dönem 1 kez	-	-	-	-	-	-
F.2.1.9- Masa tenisi eğitimi verilmesi ve uygun öğrencilerle yarışmalara katılımın sağlanması	Nene-1	SP Dönemi Süresince	-	-	-	-	-	-

HEDEF 2.2: Özdeğerlendirme kapsamında yapılan veli memnuniyet anketleri sonuçlarına göre “Ders Arası” performans göstergesinin 2022-2023 Eğitim-Öğretim Yılında 3,61 olan değerini;

- a) 2023-2024 EÖY’nda 3,00’ye
- b) 2024-2025 EÖY’nda 3,40’a
- c) 2025-2026 EÖY’nda 3,55’ye

SA	2	Performans Göstergeleri	2022-2023 EÖY	Performans Hedefleri					SP Dönemi Hedefi
				2023-2024	2024-2025	2025-2026	2026-2027	2027-2028	
SH	2								
PG	1	Veli Memnuniyeti Anketi “Ders Arası” kriteri	4.61	3,61	4.61	4.70	4.75	4.80	4.85

SA-2 SH-2 Faaliyetleri	Sorumlu Birim	Faaliyet Başlangıcı ve Bitişi	Maliyet					Toplam
			2023-2024	2024-2025	2025-2026	2026-2027	2027-2028	
F.2.2.1- Teneffüslerde hafif sesle dinlendirici müzik yayını yapılması	Nenehatun-1	SP Dönemi Süresince	-	-	-	-	-	-
F.2.2.2- Teneffüslerin geçirileceği koridorlara (en azından bir tarafa), yürüme güçlüğü çeken, ama gezinme hakkının kullandırılması gereken öğrenciler için yürüme destek aparatı takılması (Krom-nikel borular, ya da	Nene-1	Haziran 2024- Ağustos 2024	500 TL	-	-	-	-	500 TL

ahşap trabzanlar)									
F.2.2.3- Öğrencilerin tuvalet ihtiyaçlarını gidermelerine yardımcı olacak personelin, teneffüslerde tuvalet yakınında bulunmalarını ve yardıma ihtiyaç duyan öğrencilere eşlik etmelerinin sağlanması	Nene-1								
		SP Dönemi Boyunca							

HEDEF 2.3: Özdeğerlendirme kapsamında yapılan veli memnuniyet anketleri sonuçlarına göre “Sınıf Ortamı” performans göstergesinin 2022-2023 Eğitim-Öğretim Yılında 4,24 olan değerini ilk yıl 0.11, sonraki her yıl 0.10 puan arttırmak.

SA	2	Performans Göstergeleri	2022-2023 EÖY	Performans Hedefleri					SP Dönemi Hedefi
				2023-2024	2024-2025	2025-2026	2026-2027	2027-2028	
SH	3								
PG	1	Veli Memnuniyeti Anketi “Sınıf Ortamı” kriteri	4.24	4.24	4.35	4.45	4.55	4.65	4.75

SA-2 SH-3 Faaliyetleri	Sorumlu Birim	Faaliyet Başlangıcı ve Bitişi	Maliyet					Toplam
			2023-2024	2024-2025	2025-2026	2026-2027	2027-2028	
F.2.3.1- İş eğitimi sınıflarında, aralarında problem olan yada birbirlerine karşı cinsel yakınlık duyduğu göz-lenen öğrencilerin ayrı sınıflara aktarılması	Nene-1	Her EÖY’nin ikinci ayı	-	-	-	-	-	-

F.2.3.2- Sınıfların işleyişe uygun, özerk olarak düzenlenmesi	Nene-1	SP Dönemi Boyunca	-	-	-	-	-	-
F.2.3.3- Performans sınıflarının oluşturulması	Nene-1	Her EÖY'nin ilk ayı	-	-	-	-	-	-
F.2.3.4- Bireysel eğitim sınıflarının hazırlanması	Nene-1	Haziran 2022-Eylül 2022	-	-	-	-	-	-
F.2.3.5- Ücretli yardımcı artırımını yapılarak, personelin desteklenmesi	Nene-1	Eylül 2022-SP Dönemi Sonu	-	-	10000 TL	10000 TL	10000 TL	30000 TL

HEDEF 2.4: Özdeğerlendirme kapsamında yapılan veli memnuniyet anketleri sonuçlarına göre "Okulun Yemekhanesi" performans göstergesinin 2022-2023 Eğitim-Öğretim Yılında 4,42 olan değerini ilk yıl 0.13, sonraki her yıl 0.05 puan arttırmak.

SA	2	Performans Göstergeleri	2022 /2023 EÖY	Performans Hedefleri					SP Dönemi Hedefi
				2023-2024	2024-2025	2025-2026	2026-2027	2027-2028	
PG	1	Veli Memnuniyeti Anketi "Okulun Yemekhanesi" kriteri	4.42	4,42	4.55	4.60	4.65	4.70	4.75

SA-2 SH-4 Faaliyetleri	Sorumlu Birim	Faaliyet Başlangıcı ve Bitişi	Maliyet					Toplam
			2023-2024	2024-2025	2025-2026	2026-2027	2027-2028	
F.2.4.1- Öğrenci-lerin fiziksel özelliklerine uygun masa sandalye kullanılması (örneğin yüksek-likleri farklı), kullanılan masa ve sandalyelerin kon-forunun artırılması, daha ergonomik hale getirilmesi	Nene-1	Haziran 2024-Mart 2024	4000 TL	4000 TL			15000	23000 TL
F.2.4.2- Masaların ve diğer bazı eşyaların sabitlenmesi	Nene-1	Haziran 2024-Ağustos 2024	-	-	-	-	-	-

F.2.4.3- Yemekhaneye havalandırma sisteminin kurulması	Nene-1	Haziran 2024- Ağustos 2024	2000 TL	-	-	-	-	2000 TL
F.2.4.4- Yemekhanenin temizliği, çöp kovalarının boşaltım düzeni ve sıklığı, temizliğinin yapılması gibi işlemlerin kontrol çizelgesine göre yürütülmesi	Nene-1	Ocak 2024-SP Dönemi Sonu	-	-	-	-	-	-
F.2.4.5- Yemek almada, öğrencilere sıraya geçme davranışı kazandırılması için özel çalışmaların yapılması	Nene-1	SP Dönemi Boyunca	-	-	-	-	-	-
F.2.4.6- Yemekhane ile uygulama mutfağının birleştirilerek, yemekhanenin genişletilmesi	Nene-1	Haziran 2018- Ağustos 2019	15000 TL	-	-	-	-	15000 TL
F.2.4.7- Beslenme saatindeki faaliyetlere katılan yardımcı personelin bu konuda bilgilendirilerek veriminin artırılması	Nene-1	Her EÖY'nin ilk ayı ve yeni personel katılımı	-	-	-	-	-	-
F.2.4.8- Yemekhane duvarların tamir edilmesi, alçı sıva yapılması, açık renkli hale getirilmesi, zeminin, temizliği zorlaştırmayan ama yapılan temizliği de gözlenebilir yapan	Nene-1	Haziran 2023- Ağustos 2023	25000 TL	-	-	-	-	25000 TL

malzeme ile
kaplanması**STRATEJİK AMAÇ 3.**

Aile desteğini ve işbirliğini arttırmak.

HEDEF 3.1: Velilere yönelik her yıl en az 4 sosyal, kültürel ve sportif faaliyet gerçekleştirmek.

SA	3	Performans Göstergeleri	2022-2023 EÖY	Performans Hedefleri					SP Dönemi Hedefi
				2023-2024	2024-2025	2025-2026	2026-2027	2027-2028	
SH	1								
PG	1	Velilere yönelik yapılan sosyal, kültürel ve sportif faaliyet sayısı	2	4	4	4	10	12	36

SA-3 SH-1 Faaliyetleri	Sorumlu Birim	Faaliyet Başlangıcı ve Bitişi	Maliyet					Toplam
			2023-2024	2024-2025	2025-2026	2026-2027	2027-2028	
F.3.1.1- Kermes düzenlenmesi	Nene-1	Her yıl Mayıs ayı	-	-	-	-	-	-
F.3.1.2- Okul (pılav) günü yapılması	Nene-1	Her yıl Nisan ayı	-	-	-	-	-	-
F.3.1.3- Piknik düzenlenmesi	Nene-1	Her yıl Ekim ve Nisan ayları	-	-	-	-	-	-
F.3.1.4- Fotoğraf sergisi hazırlanması	Nene-1	Her yıl Aralık ayı	-	-	-	-	-	-

F.3.1.5- Tiyatro yada folklor gösterisi hazırlanması	Nene-1	Her yıl Ekim ayı-Mayıs Ayı	-	-	-	-	-	-
F.3.1.6- Yemekli eğlence düzenlenmesi	Nene-1	Her Yıl Mart Ayı	-	-	-	-	-	-
F.3.1.7- Öğrenciler için havuz günü planlanması	Nene-1	Ocak 2024-SP Dönemi Boyunca	-	-	-	-	-	-
F.3.1.8- Öğrencilere, yüzme dersi verilmesinin sağlanması	Nene-1	Ocak 2024-SP Dönemi Boyunca	-	-	-	-	-	-
F.3.1.9- Katılım sayısına göre ilgi çeken etkinlikleri belirleyip, bunların tekrarını arttırmayı sağlayacak bir katılımcı istatistiğine yönelik veri depolamak	Nene-1	Ocak 2024-SP Dönemi Boyunca	-	-	-	-	-	-
F.3.1.10- İnternet aracılığı ile, başka özel eğitim okullarında düzenlenen etkinlikler hakkında bilgi toplamak	Nene-1	Ocak 2022-SP Dönemi Boyunca	-	-	-	-	-	-

HEDEF 3.2: Sosyal, kültürel ve sportif faaliyetlere veli katılımını SP dönemi içerisinde içerisinde ortalama % 80 oranına çıkarmak.

SA	3	2022	Performans Hedefleri
----	---	------	----------------------

SH	2	Performans Göstergeleri	2023 EÖY	2023-2024	2024-2025	2025-2026	2026-2027	2027-2028	SP Dönemi Hedefi
PG	1	Velilere yönelik gerçekleştirilen faaliyetlere katılım oranı	% 40	% 50	% 60	% 70	% 75	% 80	% 80

SA-3 SH-2 Faaliyetleri	Sorumlu Birim	Faaliyet Başlangıcı ve Bitişi	Maliyet					Toplam
			2023-2024	2024-2025	2025-2026	2026-2027	2027-2028	
F.3.2.1- Her sınıf için 2'şer velilik bir sınıf aile temsilciliği oluşturmak	Nene-1	Her EÖY'nün ilk ayı	-	-	-	-	-	-
F.3.2.2- Okul faaliyetlerinin hazırlık aşamasında velilere de görevler vermek, özel bir işlevi ile etkinlik sırasında da katkı sunmak isteyenleri özendirmek	Nene-1	SP Dönemi Boyunca	-	-	-	-	-	-
F.3.2.3- Faaliyetlerde çekilmiş fotoğraf ve videolardan hazırlanmış sunumları velilerin izlemesini sağlayarak, faaliyetlere katılımı özendirmek	Nene-1	SP Dönemi Boyunca	-	-	-	-	-	-
F.3.2.4- Faaliyetlere düzenli katılan	Nene-1	SP Dönemi Boyunca	-	-	-	-	-	-

velilerin, diğer velilerin de bulunduğu bir yıl sonu etkinliğinde onurlandırılması (teşekkür, plaket, ödül vs)									
----------------------------------------------------------------------------------------------------------------	--	--	--	--	--	--	--	--	--

HEDEF 3.3: Özdeğerlendirme kapsamında yapılan veli memnuniyet anketleri sonuçlarına göre “Sosyal, kültürel ve Sportif Etkinlikler” performans göstergesinin 2022-2023 Eğitim-Öğretim Yılında 4,39 olan değerini;

- f) 2023-2024 EÖY’nda 3,00’ye
- g) 2024-2025 EÖY’nda 3,40’a
- h) 2025-2026 EÖY’nda 3,55’ye
- i) 2026-2027 EÖY’nda 3.70’a

SA	3	Performans Göstergeleri	2022-2023 EÖY	Performans Hedefleri					SP Dönemi Hedefi
				2023-2024	2024-2025	2025-2026	2026-2027	2027-2028	
SH	3								
PG	1	Veli Memnuniyet Anketi “Sosyal, Kültürel ve Sportif Etkinlikler” kriteri	4.39	4.50	4.60	4.70	4.75	4.80	4.80

SA-3 SH-3 Faaliyetleri	Sorumlu Birim	Faaliyet Başlangıcı ve Bitişi	Maliyet					Toplam
			2023-2024	2024-2025	2025-2026	2026-2027	2027-2028	
F.3.3.1- Her eğitim-öğretim yılı başında velilerden faaliyet önerileri almak	Nene-1	Her EÖY’nın ilk ayı	-	-	-	-	-	-
F.3.3.2- Yapılan okul faaliyetleri hakkında velileri bilgilendirmek.	Nene-1	SP Dönemi Boyunca	-	-	-	-	-	-
F.3.3.3- Okul faaliyetlerinde çekilmiş olan	Nene-1	Her yıl Haziran ayında	500TL	600 TL	700TL	800TL	900 TL	3500 TL

fotoğraf ve video görüntülerinden oluşan bir CDyi, yılsonunda ailelere göndermek.

HEDEF 3.4: Aile eğitimlerine katılım oranını SP Dönemi sonuna kadar ortalama % 70 düzeyine yükseltmek.

SA	3	Performans Göstergeleri	2022-2023 EÖY	Performans Hedefleri					SP Dönemi Hedefi
				2023-2024	2024-2025	2025-2026	2026-2027	2027-2028	
SH	4								
PG	1	Aile Eğitimlerine Ortalama Katılım Oranı	% 44	% 50	% 55	% 60	% 65	% 70	% 70

SA-3 SH-4 Faaliyetleri	Sorumlu Birim	Faaliyet Başlangıcı ve Bitişi	Maliyet					Toplam
			2023-2024	2024-2025	2025-2026	2026-2027	2027-2028	
F.3.4.1- Aile eğitim odası kurulması	Nene-1	Ocak 2023-Nisan 2023	-	-	-	-	-	-
F.3.4.2- Diğer kurum ve kuruluşlarla işbirliğine gidilmesi, uzmanların eğitimlere çağırılması	Nene-1	SP Dönemi Boyunca	-	-	-	-	-	-
F.3.4.3- Aile eğitimlerine katılımı, velilerin ototakibi ile arttırmak için yine veli telefon zincirinden yararlanılması	Nene-1	SP Dönemi Boyunca	-	-	-	-	-	-
F.3.4.4- Eğitim seminerlerini daha cazip hale getirmek için, seminer öncesi (uygunsa sonrası) okul fotoğrafları ve videolarından oluşan 10 dakikalık gösterimler sunmak	Nene-1	SP Dönemi Boyunca	-	-	-	-	-	-
F.3.4.5- Eğitim seminerlerinin başlama ve bitiş	Nene-1	SP Dönemi Boyunca	-	-	-	-	-	-

saatlerinin, erken gelen velilerin cezalandırılmış olmaması ve insanların belirsizlikten kaynaklı stres yaşamaması için mutlaka net olmasının sağlanması								
F.3.4.6- Seminerlere düzenli katılan velilerin yılsonunda onurlandırılması (Teşekkür, plaket, ödül vs)	Nene-1	Her Yıl Haziran ayında	-	-	-	-	-	-

TEMA 2: Okul Güvenliği**STRATEJİK AMAÇ 4.**

Öğrenci ve çalışan güvenliğini arttırmak.

HEDEF 4.1: Özdeğerlendirme çalışmaları kapsamında yapılan veli memnuniyeti anket sonuçlarına göre “Güvenlik Tedbirleri” performans göstergesinin 2022-2023 Eğitim-Öğretim Yılında 4,07 olan ortalama değerini;

- k) 2023-2024 EÖY’nda 3,00’ye
- l) 2024-2025 EÖY’nda 3,40’a
- m) 2025-2026 EÖY’nda 3,55’ye
- n) 2026-2027 EÖY’nda 3,70’a
- o) 2027-2028 EÖY’nda 4,00’e yükseltmek.

SA	4	Performans Göstergeleri	2022-2023 EÖY	Performans Hedefleri					SP Dönemi Hedefi
				2023-2024	2024-2025	2025-2026	2026-2027	2027-2028	
PG	1	Veli Memnuniyeti Anketi “Güvenlik Tedbirleri” kriteri	4.07	4.20	4.40	4.50	4.60	4.70	4.70
PG	2	Güvenlikle ilintili yaşanan olumsuz olay sayısı							

SA-4 SH-1 Faaliyetleri	Sorumlu Ekip	Faaliyet Başlangıcı ve Bitişi	Maliyet					Toplam
			2023-2024	2024-2025	2025-2026	2026-2027	2027-2028	
F.4.1.1- Yapılacak anketler aracılığıyla, okul güvenliğinin her yıl düzenli olarak değerlendirilmesi	Nene-2	Her EÖY’nın 1.Yarıyılı sonunda	-	-	-	-	-	-
F.4.1.2- Kamera ve alarm sisteminin kurulması	Nene-2	Ocak 2024-Ağustos 2024	-	-	-	-	-	-

F.4.1.3- Öğretmen nöbetleri için kontrol tablolarının oluşturulması	Nene-2	Her yıl	-	-	-	-	-	-
F.4.1.4- İl Emniyet Müdürlüğü ile çevre güvenliği konusunda işbirliğine gidilmesi	Nene-2	SP Dönemi Boyunca	-	-	-	-	-	-
F.4.1.5- Bahçe kapılarının yenilenmesi	Nene-2	Haziran 2024- Ağustos 2024	-	-	5000 TL	-	-	5000 TL
F.4.1.6- Öğrencilerin velilere teslim standartlarının oluşturulması	Nene-2							
F.4.1.7- Doğal afet ve acil durum önlemlerinin geliştirilmesi ve öğrencileri hedefleyen şekilde şemalaştırılması	Nene-2	Ocak 2024-Mart 2024	2000 TL	-	-	-	-	2000 TL
F.4.1.8- Okula gelen yabancı kişilerin, yetkili kişilere doğrudan ulaşmasını sağlayacak önlemlerin alınması	Nene-2	Ocak 2024-Şubat 2024	-	-	-	-	-	-
F.4.1.9- Okulda kadrolu hemşire bulundurulması için girişimlerin başlatılması	Nene-2	Ekim 2024						
F.4.1.10- Araç park yerlerinin, dışarıdaki öğrenciyi tehlikeye sokmayacak bir şekilde getirilmesi	Nene-2	Haziran 2024- Ağustos 2024	-	-	-	-	-	-
F.4.1.11- Tuvaletlerin ara duvarlarında bulunan üst boşlukların kapatılması	Nene-2	Haziran 2024- Ağustos 2024	3500 TL	-	-	-	-	3500 TL

TEMA 3: Karar Alma ve Yönetim Süreçlerinde Katılımcılık Birlikte yönetim ilkesi ile verimliliği arttırmak.

STRATEJİK AMAÇ 5.

Karar alma ve yönetim süreçlerinde çalışanların ve velilerin katılımını arttırmak.

HEDEF 5.1: 2023-2024 Eğitim Öğretim yılı 1.Yarıyıl sonuna kadar dilek-öneri ve şikayet kutuları hazırlayarak, okulun her iki binasında uygun yerlere yerleştirmek, her ay dilek ve önerilerin değerlendirilip. geri dönüt verilmesini sağlamak.

SA	5	Performans Göstergeleri	2022-2023 EÖY	Performans Hedefleri					SP Dönemi Hedefi
				2023-2024	2024-2025	2025-2026	2026-2027	2027-2028	
SH	1								
PG	1	İletilen dilek, öneri ve şikayet sayısı	0	İletilen tüm dilek, öneri ve şikayetlerin her ay değerlendirilmesi sağlanacak					
PG	2	Değerlendirilen dilek, öneri ve şikayet sayısı	0						

SA-5 SH-1 Faaliyetleri	Sorumlu Ekip	Faaliyet Başlangıcı ve Bitişi	Maliyet					Toplam
			2023-2024	2024-2025	2025-2026	2026-2027	2027-2028	
F.5.1.1- Dilek, öneri ve şikayet kutularının yerleştirileceği yerlerin belirlenmesi	Nene-3	Ocak 2024	-	-	-	-	-	-
F.5.1.2- Dilek, öneri ve şikayet kutularının temin edilip, belirlenen yerlerde kullanıma açılması	Nene-3	Ocak 2024	1750 TL	-	-	-	-	1750 TL

F.5.1.3- Dilek, öneri ve şikayet değerlendirme komisyonunun oluşturulması, çalışma şeklinin belirlenmesi	Nene-3	Ocak 2023	-	-	-	-	-	-
F.5.1.4- Kullanıma sunulan dilek, öneri ve şikayet sisteminin velilere tanıtılması	Nene-3	SP Dönemi Boyunca	-	-	-	-	-	-

HEDEF 5.2: Özdeğerlendirme çalışmalarında çalışanlara yönelik uygulanan memnuniyet anketleri sonucuna göre “Yetkilendirme” ve “Kararlara katılım” performans göstergelerinin 2022-2023 Eğitim-Öğretim yılında 2,74 olan ortalama değerini;

- p) 2023-2024 EÖY’nda 3,00’ye
- q) 2024-2025 EÖY’nda 3,40’a
- r) 2025-2026 EÖY’nda 3,55’ye
- s) 2026-2027 EÖY’nda 3,70’a
- t) 2027-2028 EÖY’nda 4,00’e yükseltmek.

SA	5	Performans Göstergeleri	2022-2023 EÖY	Performans Hedefleri					SP Dönemi Hedefi
				2023-2024	2024-2025	2025-2026	2026-2027	2027-2028	
PG	1	Çalışan Memnuniyeti Anketi “Yetkilendirme” ve “Kararlara Katılım” kriterleri ortalaması	2.74	3.15	3.50	3.75	3.90	4.00	4.00

SA-5 SH-2 Faaliyetleri	Sorumlu Ekip	Faaliyet Başlangıcı ve Bitişi	Maliyet					Toplam
			2023- 2024	2024- 2025	2025- 2026	2026- 2027	2027- 2028	
F.5.2.1- Öğretmenler ve personel odalarına, dilek, öneri ve şikayetlerin isim gerektirmeksizin yazılabileceği formların koyulması ve bu formların, yönetimce her ay değerlendirilmesi	Nene-3	Her Dönem Sonu	-	-	-	-	-	-
F.5.2.4- Personel kaynaklı olan ve idarenin özel karar almasını gerektiren sorunlar için önce personelin bilgilendirilmesi ve çözüm önerilerinin kendisinden alınması.	Nene-3	SP Dönemi Boyunca	-	-	-	-	-	-
F.5.2.3- Personel sorunlarında sözcülük yada aracılık yapma amaçlı öğretmen ve yardımcı personel temsilcilikleri oluşturulması.	Nene-3	Her EÖY, Sene Başı Öğretmenler Kurulunda	-	-	-	-	-	-

TEMA 4: Personel İçin Yaşam Ortamı Oluşturma

Görev alma yönünde öncelikli olarak tercih edilen okul olmayı sağlayacak bir çalışma ortamı yaratmak.

STRATEJİK AMAÇ 6.

Personelin gelişim ve başarı olanaklarını arttırmak.

HEDEF 6.1: Özdeğerlendirme çalışmalarında çalışanlara yönelik uygulanan memnuniyet anketleri sonucuna göre “Takdir, tanıma sistemi” ve “Performans Değerlendirme” performans göstergelerinin 2022-2023 Eğitim-Öğretim yılında 2,44 olan ortalama değerini;

- u) 2023-2024 EÖY’nda 3,00’ye
- v) 2024-2025 EÖY’nda 3,40’a
- w) 2025-2026 EÖY’nda 3,55’ye
- x) 2026-2027 EÖY’nda 3,70’a
- y) 2027-2028 EÖY’nda 4,00’e yükseltmek.

SA	6	Performans Göstergeleri	2022-2023 EÖY	Performans Hedefleri					SP Dönemi Hedefi
				2023-2024	2024-2025	2025-2026	2026-2027	2027-2028	
SH	1								
PG	1	Çalışan Memnuniyeti Anketi “Takdir, Tanıma Sistemi” ve “Performans Değerlendirme” kriterleri ortalaması	2.44	2.95	3.35	3.55	3.75	3.95	3.95

SA-6 SH-1 Faaliyetleri	Sorumlu Birim	Faaliyet Başlangıcı ve Bitişi	Maliyet					Toplam
			2023- 2024	2024- 2025	2025- 2026	2026- 2027	2027- 2028	
F.6.1.1- Çalışandan beklentileri ve değerlendirme kriterlerini içeren bir ölçeğin, çalışanların önerileriyle yönetim tarafından hazırlanarak çalışanlara bildirilmesi.	Nene-4	Her EÖY'nin inci ayında	-	-	-	-	-	-
F.6.1.2- Çalışanların zaman zaman performans değerlendirmeleri konusunda bilgilendirilmeleri.	Nene-4	SP Dönemi Boyunca	-	-	-	-	-	-
F.6.1.3- "Ayın Personeli" ödül sisteminin oluşturulması.	Nene-4	Ocak 2024- Şubat 2024	-	-	-	-	-	-
F.6.1.4- Yapılan performans değerlendirmelerine ait sonuçların bir kurul tarafından incelenmesi	Nene-4	SP Dönemi Boyunca	-	-	-	-	-	-
F.6.1.5- Performans değerlendirmelerine dayalı ödüllendirmede mevcut ödül şekillerinin ötesine geçilmesi, ödül çeşitliliğinin artırılması	Nene-4	SP Dönemi Boyunca	-	-	-	-	-	-
F.6.1.6- En fazla ayın personeli seçilmiş olan personelin, yıl sonunda maddi olarak da ödüllendirilmesi	Nene-4	Her Yıl Haziran ayında	Belirlenen ödüle göre değişken maliyetli					

HEDEF 6.2: Özdeğerlendirme çalışmalarında çalışanlara yönelik uygulanan memnuniyet anketleri sonucuna göre “Kariyer Geliştirme” performans göstergesinin 2022-2023 Eğitim-Öğretim yılında 2,74 olan değerini;

- a) 2023-2024 EÖY’nda 3,00’ye
- b) 2024-2025 EÖY’nda 3,40’a
- c) 2025-2026 EÖY’nda 3,55’ye
- d) 2026-2027 EÖY’nda 3,70’a
- e) 2027-2028 EÖY’nda 4,00’e yükseltmek.

SA	6	Performans Göstergeleri	2022-2023 EÖY	Performans Hedefleri					SP Dönemi Hedefi
				2023-2024	2024-2025	2025-2026	2026-2027	2027-2028	
SH	2								
PG	1	Çalışan Memnuniyeti anketi “Kariyer Geliştirme” kriteri	2.74	3.15	3.45	3.70	3.90	4.00	4.00

SA-6 SH-2 Faaliyetleri	Sorumlu Birim	Faaliyet Başlangıcı ve Bitişi	Maliyet					Toplam
			2023-2024	2024-2025	2025-2026	2026-2027	2027-2028	
F.6.2.1- Personelden ihtiyaç duydukları hizmetiçi eğitim konularının anketler yoluyla alınması	Nene-4	Her yıl Ekim ayında	-	-	-	-	-	-
F.6.2.2- İhtiyaç analizine göre talep edilen kursların açılması için gerekli girişimlerin gerçekleştirilmesi	Nene-4	Her yıl Kasım ayında	-	-	-	-	-	-
F.6.2.3- Merkezi veya mahalli hizmetiçi eğitim faaliyetleri konusunda personelin kolayca bilgi alabilmesini sağlayacak önemlerin alınması	Nene-4	SP Dönemi Boyunca	-	-	-	-	-	-

HEDEF 6.3: Özdeğerlendirme çalışmalarında çalışanlara yönelik uygulanan memnuniyet anketleri sonucuna göre “Fırsat Eşitliği” performans göstergesinin 2022-2023 Eğitim-Öğretim yılında 2,19 olan değerini;

- a) 2023-2024 EÖY’nda 3,00’ye
- b) 2024-2025 EÖY’nda 3,40’a
- c) 2025-2026 EÖY’nda 3,55’ye
- d) 2026-2027 EÖY’nda 3,70’a
- e) 2027-2028 EÖY’nda 4,00’e yükseltmek.

SA	6	Performans Göstergeleri	2022-2023 EÖY	Performans Hedefleri					SP Dönemi Hedefi
				2023-2024	2024-2025	2025-2026	2026-2027	2027-2028	
SH	3								
PG	1	Çalışan Memnuniyeti Anketi “Fırsat Eşitliği” kriteri	2.19	2.70	3.05	3.40	3.65	3.80	3.80

SA-6 SH-3 Faaliyetleri	Sorumlu Birim	Faaliyet Başlangıcı ve Bitişi	Maliyet					Toplam
			2023-2024	2024-2025	2025-2026	2026-2027	2027-2028	
F.6.3.1- Personele verilen görevlerin, takibi kolaylaştırmak için ortak bir tabloya işlenmesi, iş yükü, zorluğu, süresi vb etkenlerin ayrıntı olarak eklenmesi	Nene-4	SP Dönemi süresince	-	-	-	-	-	-
F.6.3.2- Personel görev dağılımının yazılı hale getirilmesi	Nene-4	SP Dönemi süresince	-	-	-	-	-	-

F.6.3.3- Görevlendirmelerde gönüllülük ve yeterliliğin birlikte göz önüne alınması için, önemli işler öncesi personel görüşüne başvurulması	Nene-4	SP Dönemi süresince	-	-	-	-	-	-
F.6.3.4- Arzı az olan personel lehine etkinlik yada görevlendirmelerde, farklı kişilere de şans tanınabilmesi için sırama tablosu yapılması	Nene-4	SP Dönemi süresince	-	-	-	-	-	-
F.6.3.5- Öğretmenlerin alanları ile ilgili materyalleri temini için, bütçede fon ayrılması	Nene-4	SP Dönemi süresince	-	-	-	-	-	-
F.6.3.6- Öğretmenlerin yapabileceği okul dışı inceleme gezileri için gerekli desteğin sunulması	Nene-4	SP Dönemi süresince	-	-	-	-	-	-

STRATEJİK AMAÇ 7.

Personelin moral ve motivasyonunu yükseltmek.

HEDEF 7.1: Özdeğerlendirme çalışmalarında çalışanlara yönelik uygulanan memnuniyet anketleri sonucuna göre “Yönetimden Memnuniyet” ve “İletişim” performans göstergelerinin 2022-2023 Eğitim-Öğretim yılında 2,87 olan ortalama değerini;

- 2023-2024 EÖY’nda 3,00’ye
- 2024-2025 EÖY’nda 3,40’a
- 2025-2026 EÖY’nda 3,55’ye
- 2026-2027 EÖY’nda 3,70’a
- 2027-2028 EÖY’nda 4.00’e yükseltmek.

SA	7	Performans Göstergeleri	2022-2023 EÖY	Performans Hedefleri					SP Dönemi Hedefi
				2023-2024	2024-2025	2025-2026	2026-2027	2027-2028	
PG	1	Çalışan Memnuniyeti Anketi “Yönetimden Memnuniyet” ve “İletişim” kriterlerinin ortalaması	2.87	3.25	3.45	3.60	3.75	3.80	3.80

SA-7 SH-1 Faaliyetleri	Sorumlu Birim	Faaliyet Başlangıcı ve Bitişi	Maliyet					Toplam
			2023-2024	2024-2025	2025-2026	2026-2027	2027-2028	
F.7.1.1- Okul personeline yönelik duyuru panosunun hazırlanması	Nene-4	Ocak 2023	-	-	-	-	-	-
F.7.1.2- Personele duyuru ve haberlerin	Nene-4	Ocak 2023	-	-	-	-	-	-

iletilmesinin bir yolu olarak telefon ve mail gruplarının oluşturulması									
F.7.1.3- Okul idaresinin sınıf ziyaretlerinde bulunması	Nene-4	SP Dönemi Boyunca	-	-	-	-	-	-	-
F.7.1.4- Toplantılarda, aşırı resmiyetin yarattığı olumsuz ve gergin ortama karşın, toplantıların daha informal ve daha verimli olabilmesi için gerekli önemlerin alınması	Nene-4	SP Dönemi süresince	-	-	-	-	-	-	-

HEDEF 7.2: Özdeğerlendirme çalışmalarında çalışanlara yönelik uygulanan memnuniyet anketleri sonucuna göre “Destek (Moral, motivasyon, kariyer, ekipman vs)” performans göstergesinin 2022-2023 Eğitim-Öğretim yılında 2,37 olan değerini;

- z) 2023-2024 EÖY’nda 3,00’ye
- aa) 2024-2025 EÖY’nda 3,40’a
- bb)2025-2026 EÖY’nda 3,55’ye
- cc) 2026-2027 EÖY’nda 3,70’a
- dd)2027-2028 EÖY’nda 4.00’e yükseltmek.

SA	7	Performans Göstergeleri	2022 2023 EÖY	Performans Hedefleri					SP Dönemi Hedefi
				2023- 2024	2024- 2025	2025- 2026	2026- 2027	2027- 2028	
PG		Çalışan Memnuniyeti Anketi “Destek” kriteri	2.37	2.70	3.10	3.40	3.60	3.70	3.70

SA-7 SH-2 Faaliyetleri	Sorumlu Birim	Faaliyet Başlangıcı ve Bitişi	Maliyet					Toplam
			2023- 2024	2024- 2025	2025- 2026	2026- 2027	2027- 2028	
F.7.2.1- Öğretmenlere yönelik küçük etkinliklerin planlanması	Nene-4	Her Yıl Ekim Ayında	-	-	-	-	-	-
F.7.2.2- Her döneme en az bir adet olacak şekilde personel yemeklerinin planlanması	Nene-4	Her Yıl Ekim Ayında	-	-	-	-	-	-
F.7.2.3- Yalnızca personelin katkılarının gündeme alındığı ara toplantılar yapılması	Nene-4	SP Dönemi Boyunca	-	-	-	-	-	-
F.7.2.4- Her dönem, personel gereksinim belirleme anketi yapılması ve anketlerin 1 hafta içerisinde değerlendirilmesi	Nene-4	Her EÖY, Ekim ve Mart Aylarında	-	-	-	-	-	-

HEDEF 7.3: Çalışanlara yönelik yılda en az 5 adet sosyal, kültürel veya sportif faaliyet gerçekleştirmek ve çalışanların faaliyetlere katılımını yıllık ortalama %90 oranında gerçekleştirmek.

SA	7	Performans Göstergeleri	2022- 2023 EÖY	Performans Hedefleri					SP Dönemi Hedefi
				2023- 2024	2024- 2025	2025- 2026	2026- 2027	2027- 2028	
PG	1	Çalışanlara yönelik gerçekleştirilen sosyal, kültürel ve sportif faaliyet sayısı	1	5	5	5	6	7	29
PG	2	Gereleştirilen etkinliklere çalışanların katılım oranı	% 60	% 70	% 75	%80	% 85	% 90	% 90

SA-7 SH-3 Faaliyetleri	Sorumlu Birim	Faaliyet Başlangıcı ve Bitişi	Maliyet					Toplam
			2023- 2024	2024- 2025	2025- 2026	2026- 2027	2027- 2028	
F.7.3.1- Faaliyetleri organize edecek gönüllü bir ekibin oluşturulması	Nene-4	Her Yıl Eylül Ayında	-	-	-	-	-	-
F.7.3.2- Çalışanlardan faaliyet önerilerinin alınması	Nene-4	Har Yıl Eylül Ayında	-	-	-	-	-	-
F.7.3.3- Alınan faaliyet önerileri yardımıyla, her döneme en az bir adet personel yemeği ve her yıl en az bir il dışı gezi içerecek şekilde personel etkinliklerinin	Nene-4	Her Yıl Ekim Ayında	-	-	-	-	-	-
F.7.3.4- Düzenlenen faaliyetler için dönem sonlarında personel değerlendirmeleri alınması	Nene-4	Her yarıyıl sonunda	-	-	-	-	-	-

TEMA 5: Toplumsal Dönüşüm Çalışmaları

Toplumsal dönüşüm çalışmalarında etkin rol almak.

STRATEJİK AMAÇ 8.

STK, Basın vb. işbirlikleri ile topluma etkide bulunmak

HEDEF 8.1: Sivil Toplum Örgütleri ile her yıl en az 2 ortak sosyal çalışma yürütmek.

SA	8	Performans Göstergeleri	2022 2023 EÖY	Performans Hedefleri					SP Dönemi Hedefi
				2023- 2024	2024- 2025	2025- 2026	2026- 2027	2027- 2028	
PG	1	İşbirliği yapılan STK sayısı	0	2	2	2	2	2	10
PG	2	STK ile yürütülen çalışma sayısı	0	2	2	2	2	2	10

SA-8 SH-1 Faaliyetleri	Sorumlu Birim	Faaliyet Başlangıcı ve Bitişi	Maliyet					Toplam
			2023- 2024	2024- 2025	2025- 2026	2026- 2027	2027- 2028	
F.8.1.1- Osmancık ilçesi STK listesinin hazırlanması	Nene-5	Ocak 2023	-	-	-	-	-	-
F.8.1.2- Görüşülecek STK'nın belirlenmesi	Nene-5	Ocak 2023 (Her EÖY'nin Ekim ayı)	-	-	-	-	-	-
F.8.1.3- Görüşmelerin yapılması ve işbirliği yapılabilecek STK'nın seçimi	Nene-5	Mart 2023 (Her EÖY'nin Kasım Ayı)	-	-	-	-	-	-

F.8.1.4- Belirlenen STK ile çalışmalara başlanması, projelerin hazırlanıp yürürlüğe konması	Nene-5	Mayıs 2020 (Her EÖY'nin Aralık ayı)-SP Dönemi boyunca	Proje bazlı değişken maliyet	Proje bazlı değişken maliyet	Proje bazlı değişken maliyet	Proje bazlı değişken maliyet	Proje bazlı değişken maliyet	Proje bazlı değişken maliyet
---------------------------------------------------------------------------------------------	--------	-------------------------------------------------------	------------------------------	------------------------------	------------------------------	------------------------------	------------------------------	------------------------------

HEDEF 8.2: 2017-2018 Eğitim-Öğretim Yılında, il halkına da dağıtılabilecek bir okul dergisi çıkarmak.

SA	8	Performans Göstergeleri	2022-2023 EÖY	Performans Hedefleri					SP Dönemi Hedefi
				2023-2024	2024-2025	2025-2026	2026-2027	2027-2028	
PG	1	Çıkarılan dergi sayısı	0	1	1	1	1	1	5
PG	2	Dağıtımı yapılan dergi sayısı	0	250	500	500	1000	0	2250

SA-8 SH-2 Faaliyetleri	Sorumlu Birim	Faaliyet Başlangıcı ve Bitişi	Maliyet					Toplam
			2023-2024	2024-2025	2025-2026	2026-2027	2027-2028	
F.8.2.1- Dergi hazırlama komisyonunun belirlenmesi	Nene-5	Eylül 2023- Eylül 2023	-	-	-	-	-	-
F.8.2.2- Komisyonun dergi için yapılacakları belirlemesi	Nene-5	Ekim 2023- Kasım 2023	-	-	-	-	-	-
F.8.2.3- Komisyonun dergi için gerekli çalışmaları yürütmesi	Nene-5	SP Dönemi boyunca	3500 TL	4000 TL	4000 TL	4000 TL	4000 TL	19500 TL
F.8.2.4- Dergi için sponsor ayarlanması	Nene-5	Aralık 2023- Şubat 2024	-	-	-	-	-	-

HEDEF 8.3: 2015-2016 Eğitim-Öğretim Yılından itibaren ayda 1 gün yerel bir radyoda özel eğitime yönelik program yapılmasını veya yerel bir gazetede yine özel eğitime yönelik bir köşe hazırlanmasını sağlamak.

SA	8	Performans Göstergeleri	2022-2023 EÖY	Performans Hedefleri					SP Dönemi Hedefi
				2023-2024	2024-2025	2025-2026	2026-2027	2027-2028	
PG	1	Radyoda yapılan yayın sayısı	-	-	10	10	10	10	40
PG	2	Gazetelerde yazılan yazı sayısı	-	-	10	10	10	10	40

SA-8 SH-3 Faaliyetleri	Sorumlu Birim	Faaliyet Başlangıcı ve Bitişi	Maliyet					
			2023-2024	2024-2025	2025-2026	2026-2027	2027-2028	Toplam
F.8.3.1- Gerekli onay ve izinlerin alınması	Nene-5	Ekim 2023- Ocak 2024	-	-	-	-	-	-
F.8.3.2- Yerel radyo ve gazetelerle iletişime geçilmesi	Nene-5	Ekim 2023- Aralık 2023	-	-	-	-	-	-
F.8.3.3- Gerekli bağlantıların yapılıp, yayın tarih ve şekillerinin belirlenmesi	Nene-5	Aralık 2023- Ocak 2024	-	-	-	-	-	-
F.8.3.4- İçerik hazırlığının yapılması	Nene-5	Ocak 2024- SP Dönemi Sonu	-	-	-	-	-	-
F.8.3.5- Sunumları yapacak/yazıları hazırlayacak kişilerin belirlenmesi	Nene-5	Ocak 2024- SP Dönemi Sonu	-	-	-	-	-	-
F.8.3.6- Sunum ve yazıların teslimi	Nene-5	Nisan 2024- SP Dönemi Sonu	-	-	-	-	-	-

HEDEF 8.4: Toplumun dikkatini özel eğitime çekmek için, basında olumlu olarak yer alma sayısını her yıl % 10-20 oranında arttırmak.

SA	8	Performans Göstergeleri	2022-2023 EÖY	Performans Hedefleri					SP Dönemi Hedefi
				2023-2024	2024-2025	2025-2026	2026-2027	2027-2028	
PG	1	Basında olumlu olarak yer alma sayısı	3	4	5	6	7	8	30

SA-8 SH-4 Faaliyetleri	Sorumlu Birim	Faaliyet Başlangıcı ve Bitişi	Maliyet					Toplam
			2023-2024	2024-2025	2025-2026	2026-2027	2027-2028	
F.8.4.1- Yerel gazetelere ziyaret gerçekleştirilmesi	Nene-5	SP Dönemi Boyunca	-	-	-	-	-	-
F.8.4.1- Yapılan etkinliklere basın temsilcilerinin davet edilmesi	Nene-5	SP Dönemi Boyunca	-	-	-	-	-	-
F.8.4.1- Özel günlerde sahne alabilecek bir okul korosunun oluşturulması	Nene-5	Şubat 2024- Haziran 2023	-	-	-	-	-	-
F.8.4.2- Huzurevi ziyareti gerçekleştirilmesi	Nene-5	Mayıs 2024	-	-	-	-	-	-
F.8.4.3-Sosyal Hizmet Yurtlarının ziyaret edilmesi	Nene-5	Mart 2024	-	-	-	-	-	-

D. Maliyetlendirme

Tahmini Kaynaklar Analizinden yararlanılarak kurumumuzun 5 yıllık hedeflerine ulaşılabilmesi için planlanan faaliyetlerin Tahmini Maliyet Analizi yapılmıştır

Hedefler	2024	2025	2026	2027	2028	Toplam Maliyet
A1						
H1.1						
A2						
H2.1						
A3						
H3.1						
A4						
H4.1						
A5						
H5.1						
TOPLAM						

4.İZLEME VE DEĞERLENDİRME



4.1. RAPORLAMA

Plan dönemi içerisinde ve her yılın sonunda okul/kurumumuz stratejik planı uyarınca yürütülen faaliyetlerimizi, önceden belirttiğimiz performans göstergelerine göre hedef ve gerçekleşme durumu ile varsa meydana gelen sapmaların nedenlerini açıkladığımız, okulumuz/kurumumuz hakkında genel ve mali bilgileri içeren izleme ve değerlendirme raporu hazırlanacaktır

4.2.NENEHATUN ÖZEL EĞİTİM UYGULAMA OKULU FAALİYET İZLEME VE DEĞERLENDİRME RAPORU

TEMA								
Stratejik Amaç 1:.....								
Stratejik Hedef 1.1:								
Faaliyet/Projeler		İzleme					Değerlendirme	
Faaliyet/Projeler	Faaliyetin Başlama ve Bitiş Tarihi	Faaliyetten Sorumlu Kurum/Birim/Ki	Maliyeti	Ölçme yöntemi	Performans Göstergeleri	Faaliyetin durumu	Tamamlan-mama nedeni	Öneriler
	01.09.2024					(.) Tamamlandı (..)Devam Ediyor (..) İptal Edildi		

STRATEJİK PLAN ÜST KURULU İMZA SİRKÜSÜ

STRATEJİK PLANLAMA ÜST KURULU			
SIRA NO	ADI SOYADI	GÖREVİ	İMZA
1	Seyhan ZENGİN ODUNCU	OKUL MÜDÜRÜ	
2	Zehra Selin KAPLAN	MÜDÜR YARDIMCISI	
3	Nazan GEÇİGÖZ	ÖĞRETMEN	
4	Hilal BABUCCU	OKUL AİLE BİRLİĞİ BAŞKANI	
5	Müberra KORKMAZ	OKUL AİLE BİRLİĞİ YÖNETİM KURULU ÜYESİ	